



**REGIONE AUTONOMA DELLA SARDEGNA**

PRESIDENZA

Direzione Generale della programmazione unitaria e della statistica regionale  
Servizio della Statistica Regionale

## STATISTICHE SULL'INCIDENTALITÀ STRADALE





REGIONE AUTONOMA DELLA SARDEGNA

PRESIDENZA

Direzione Generale della programmazione unitaria e della statistica regionale  
Servizio della Statistica Regionale

# L'incidentalità stradale in Sardegna

## Le strade, le persone e un confronto storico

### Premessa

Le statistiche sugli incidenti stradali sono costruite dall'Istat a partire da una rilevazione totale a cadenza mensile nella quale sono coinvolti una molteplicità di soggetti<sup>1</sup>. Il campo di osservazione è costituito dall'insieme degli incidenti stradali verbalizzati da un'autorità di polizia, che hanno causato lesioni alle persone verificatisi sul territorio nazionale nell'arco di un anno solare. L'unità di rilevazione è il singolo incidente stradale<sup>2</sup>.

Gli incidenti stradali vengono descritti seguendo quattro direttrici: il fenomeno è inquadrato in un contesto generale, in relazione alle strade e alle persone e rappresentato temporalmente attraverso un confronto storico delle sintesi statistiche negli ultimi trent'anni. Le sintesi statistiche sono state elaborate dal Servizio della Statistica Regionale su dati ISTAT – Statistiche sugli incidenti stradali.

### 1. Un quadro generale

In Sardegna nel 2010, si sono verificati 4.206 incidenti che hanno coinvolto 6.384 persone. Di queste, 106 sono decedute e 6.278 sono rimaste ferite. La variazione media nel periodo 2008-2010 mostra una tendenza alla riduzione degli incidenti (-2%), in particolare di quelli mortali (-7,8%). Anche l'analisi provinciale indica una generale diminuzione del fenomeno seppure in maniera disomogenea. Solo nelle province di Olbia-Tempio e di Carbonia-Iglesias si riscontrano variazioni medie in aumento degli incidenti stradali del 29,4% nel primo caso e di quasi il 4% nel secondo. In termini di consistenza le province di Cagliari (1.596) e Sassari (1.059) sono quelle con il più alto numero di incidenti stradali nel 2010. Colpisce il fatto che la provincia di Olbia-Tempio, a fronte di un numero di incidenti stradali pari a 520, abbia però lo stesso tasso di mortalità della provincia di Sassari (18% 19 morti su 106) (**Tavola 1.1**).

In rapporto alla popolazione, nel periodo 2008-2010 Olbia-Tempio detiene anche un altro primato: in media 3,4 incidenti ogni 1.000 abitanti con un picco di 4,4 nel 2009. Valore superiore alla media regionale (2,6 incidenti ogni 1.000 abitanti) che, insieme a quello della provincia di Sassari (3,3), si avvicina alla media italiana (3,6) (**Tavola 1.4**).

A fronte di 1.279.476 veicoli circolanti in Sardegna nel 2010, gli incidenti stradali in rapporto al parco veicolare sono 3,3 ogni 1.000 veicoli. Nel periodo 2008-2010 le province che in media superano il dato regionale sono Sassari (4,5), Cagliari e Olbia-Tempio con quasi 4 incidenti ogni 1.000 veicoli circolanti (**Tavola 1.5**).

Gli indici di mortalità e di gravità più elevati si riscontrano invece nelle province dell'Ogliastra (4,9 e 3,1) e del Medio Campidano (4,5 e 3,2). Con l'indice di mortalità si misura il numero di morti in rapporto agli incidenti stradali. L'indice di gravità può essere considerato come un rapporto di pericolosità degli incidenti e viene calcolato rapportando il numero dei morti sul totale delle vittime della strada (morti e feriti). Nel 2010 la Sardegna supera il valore italiano (1,9) con 2,5 morti ogni 100 incidenti. Valori analoghi a quello dell'Italia si riscontrano nelle province di Sassari (1,8 e 1,2) e di Carbonia-Iglesias (1,9 e 1,2) (**Grafico 1.1**).

<sup>1</sup> I'istat, l'ACI, il Ministero dell'Interno - in particolare la Direzione Centrale per la Polizia Stradale, Ferroviaria, delle Comunicazioni e per i Reparti speciali della Polizia di Stato - i Carabinieri, la Polizia provinciale, la Polizia municipale o locale, gli Uffici di statistica dei Comuni capoluogo di provincia, gli Uffici di statistica di alcune Province o Regioni che hanno sottoscritto accordi con l'Istat.

<sup>2</sup> Per approfondimenti si veda la nota metodologica dell'Istat nel sito [www.istat.it](http://www.istat.it)  
[www.sardegnaistatistiche.it](http://www.sardegnaistatistiche.it)



## REGIONE AUTONOMA DELLA SARDEGNA

PRESIDENZA

Direzione Generale della programmazione unitaria e della statistica regionale  
Servizio della Statistica Regionale

L'analisi mensile dell'incidentalità stradale non presenta i caratteri di stagionalità che ci si potrebbe aspettare in un territorio a forte vocazione turistica. Probabilmente perché il turismo in Sardegna è più stanziale rispetto ad altre regioni: si arriva con l'aereo direttamente nelle località di villeggiatura e gli spostamenti sono abbastanza limitati. A luglio, agosto e settembre, infatti, non si registrano picchi di incidenti stradali e ad agosto la percentuale di morti è fra le più basse (4,7%). Il mese di aprile si aggiudica il triste primato di mortalità con oltre il 15% di morti in incidenti stradali e luglio quello dei feriti (10%) (**Grafico 1.2**).

### 2. Le strade

L'analisi delle informazioni riguardanti le caratteristiche del contesto stradale in cui sono avvenuti gli incidenti mette in evidenza come il maggior numero di sinistri in Sardegna nel 2010 si concentri nelle strade urbane (69,1%), così come il maggior numero di feriti (65,1%). L'indice di mortalità è decisamente più basso (24,5%) probabilmente a causa del fattore velocità, normalmente meno elevata nei centri abitati. Più gravi, infatti, risultano gli incidenti avvenuti sulle strade statali e provinciali dove, a un numero molto inferiore di incidenti corrisponde un più elevato indice di mortalità, rispettivamente del 36,8% sulle strade statali e del 31,1% su quelle provinciali (**Grafico 2.1**).

### 3. Le persone

Nel 2010 le persone coinvolte in incidenti stradali che hanno riportato lesioni o sono decedute in Sardegna sono state quasi 4 ogni 1.000 abitanti, in media 4,1 nel periodo 2008-2010. Nello stesso periodo le province nelle quali si riscontrano valori medi simili a quelli nazionali (5,1) sono Olbia-Tempio (5,2) e Sassari (5,1). Valori medi più bassi si registrano nella provincia di Carbonia-Iglesias (2,6) e nella provincia del Medio Campidano dove solo 1 persona su 1.000 abitanti è deceduta o è rimasta ferita in incidenti stradali (**Tavola 3.1**).

Su 106 decessi avvenuti nell'Isola nel 2010 a seguito di incidenti stradali il 73% sono conducenti, il 17% persone trasportate e il 10% pedoni. Nel complesso le vittime della strada, considerando morti e feriti, sono state per il 66% conducenti, per il 26% persone trasportate e nell'8% dei casi sono stati pedoni (**Grafico 3.1**). L'analisi per sesso relativa ai morti e ai feriti mostra in generale una prevalenza di vittime della strada di sesso maschile pari al 58%. Fra questi, oltre il 67% conduceva un veicolo al momento dell'incidente, circa il 41% era a piedi e il 40% era un passeggero. I morti e i feriti di sesso femminile nel 2010 sono per il 60% passeggeri, per il 60% pedoni e per il 33% conducenti (**Grafico 3.2**).

### 4. Un confronto storico

Poiché ogni anno gli incidenti stradali causano in Europa un costo sociale e umano elevatissimo, la Commissione europea nel 2001 ha sfidato gli Stati membri a raggiungere un ambizioso obiettivo: dimezzare, entro il 2010, il numero di morti per incidente stradale<sup>3</sup>. La Sardegna è riuscita a raggiungere l'obiettivo riducendo il numero dei decessi dai 195 del 2001 ai 97 del 2010. Il numero degli incidenti stradali si è ridotto del 17% passando da 5.042 a 4.206 e il numero dei feriti di oltre il 15%, da 7.413 a 6.278 (**Tavola 4.1**).

Negli ultimi trent'anni, in Sardegna così come in Italia, a fronte di un aumento medio degli incidenti stradali di oltre il 21% si è assistito a una diminuzione degli incidenti mortali: in Sardegna la riduzione è stata del 13,2% e in Italia del 10,3% (**Tavola 4.2**).

<sup>3</sup> Si veda in proposito il Libro Bianco della Commissione europea "La politica europea dei trasporti fino al 2010: il momento delle scelte" del 12 settembre 2001 e il Programma d'azione europeo per la sicurezza stradale (2003-2010) [www.sardegna statistiche.it](http://www.sardegna statistiche.it)



**REGIONE AUTONOMA DELLA SARDEGNA**

PRESIDENZA  
Direzione Generale della programmazione unitaria e della statistica regionale  
Servizio della Statistica Regionale

## 1. Un quadro generale

**Tavola 1.1 - Incidenti stradali, morti e feriti in Sardegna per provincia. Valori assoluti e variazione percentuale media. Anni 2008-2010**

	2008			2009			2010			Var. media 2008-2010		
	Incidenti	Morti	Feriti	Incidenti	Morti	Feriti	Incidenti	Morti	Feriti	Incidenti	Morti	Feriti
Olbia-Tempio	374	11	523	683	28	1.068	520	19	807	29,4	61,2	39,9
Sassari	1.140	43	1.769	1.154	20	1.748	1.059	19	1.550	-3,5	-29,2	-6,3
Nuoro	373	13	618	391	10	566	335	9	533	-4,7	-16,5	-7,1
Oriстано	436	14	686	382	18	558	324	8	484	-13,8	-13,5	-16,0
Ogliastra	185	10	296	107	1	156	122	6	189	-14,1	205,0	-13,1
Medio Campidano	100	4	165	29	5	42	44	2	61	-9,6	-17,5	-14,7
Cagliari	1.609	29	2.344	1.713	35	2.541	1.596	39	2.326	-0,2	16,1	0,0
Carbonia-Iglesias	191	1	327	206	4	345	206	4	328	3,9	150,0	0,3
<b>Sardegna</b>	<b>4.408</b>	<b>125</b>	<b>6.728</b>	<b>4.665</b>	<b>121</b>	<b>7.024</b>	<b>4.206</b>	<b>106</b>	<b>6.278</b>	<b>-2,0</b>	<b>-7,8</b>	<b>-3,1</b>
<b>ITALIA</b>	<b>218.963</b>	<b>4.725</b>	<b>310.745</b>	<b>215.405</b>	<b>4.237</b>	<b>307.258</b>	<b>211.404</b>	<b>4.090</b>	<b>302.735</b>	<b>-1,7</b>	<b>-6,9</b>	<b>-1,3</b>

**Tavola 1.2 - Popolazione residente al 31 dicembre. Valori assoluti. Anni 2008-2010**

	2008	2009	2010	Var. media 2008-2010
Olbia-Tempio	154.319	156.121	157.859	1,1
Sassari	336.451	336.632	337.237	0,1
Nuoro	161.444	161.020	160.677	-0,2
Oriстано	167.295	166.712	166.244	-0,3
Ogliastra	58.097	58.006	57.965	-0,1
Medio Campidano	103.020	102.647	102.409	-0,3
Cagliari	559.820	561.080	563.180	0,3
Carbonia-Iglesias	130.555	130.186	129.840	-0,3
<b>Sardegna</b>	<b>1.671.001</b>	<b>1.672.404</b>	<b>1.675.411</b>	<b>0,1</b>
<b>ITALIA</b>	<b>60.045.068</b>	<b>60.340.328</b>	<b>60.626.442</b>	<b>0,5</b>

**Tavola 1.3 - Parco veicolare. Valori assoluti. Anni 2008-2010**

	2008	2009	2010	Var. media 2008-2010
Olbia-Tempio	135.668	136.768	139.505	1,4
Sassari	248.738	249.524	252.260	0,7
Nuoro	120.349	121.348	123.591	1,3
Oriстано	120.225	120.167	122.267	0,8
Ogliastra	44.440	45.244	46.219	2,0
Medio Campidano	68.035	68.235	69.467	1,0
Cagliari	430.319	429.541	435.266	0,6
Carbonia-Iglesias	89.395	89.275	90.901	0,8
<b>Sardegna</b>	<b>1.257.169</b>	<b>1.260.102</b>	<b>1.279.476</b>	<b>0,9</b>
<b>ITALIA</b>	<b>47.936.938</b>	<b>48.035.073</b>	<b>48.662.401</b>	<b>0,8</b>

**REGIONE AUTONOMA DELLA SARDEGNA**

PRESIDENZA  
Direzione Generale della programmazione unitaria e della statistica regionale  
Servizio della Statistica Regionale

**Tavola 1.4 - Incidenti per 1.000 abitanti. Anni 2008-2010**

Indicatori sull'incidentalità stradale nelle province sarde per gli anni 2008-2010.

	2008	2009	2010	Media 2008-2010
Olbia-Tempio	2,4	4,4	3,3	3,4
Sassari	3,4	3,4	3,1	3,3
Nuoro	2,3	2,4	2,1	2,3
Oristano	2,6	2,3	1,9	2,3
Ogliastra	3,2	1,8	2,1	2,4
Medio Campidano	1,0	0,3	0,4	0,6
Cagliari	2,9	3,1	2,8	2,9
Carbonia-Iglesias	1,5	1,6	1,6	1,5
<b>Sardegna</b>	<b>2,6</b>	<b>2,8</b>	<b>2,5</b>	<b>2,6</b>
<b>ITALIA</b>	<b>3,6</b>	<b>3,6</b>	<b>3,5</b>	<b>3,6</b>

La tavola 1.4 mostra la consistenza degli incidenti stradali verificatisi ogni 1.000 abitanti nelle province della Sardegna.

**Tavola 1.5 - Incidenti in rapporto al parco veicolare. Anni 2008-2010**

La tavola 1.5 indica la numerosità degli incidenti stradali che si verificano ogni 1.000 veicoli circolanti nelle province della Sardegna.

	2008	2009	2010	Media 2008-2010
Olbia-Tempio	2,8	5,0	3,7	3,8
Sassari	4,6	4,6	4,2	4,5
Nuoro	3,1	3,2	2,7	3,0
Oristano	3,6	3,2	2,6	3,2
Ogliastra	4,2	2,4	2,6	3,1
Medio Campidano	1,5	0,4	0,6	0,8
Cagliari	3,7	4,0	3,7	3,8
Carbonia-Iglesias	2,1	2,3	2,3	2,2
<b>Sardegna</b>	<b>3,5</b>	<b>3,7</b>	<b>3,3</b>	<b>3,5</b>
<b>ITALIA</b>	<b>4,6</b>	<b>4,5</b>	<b>4,3</b>	<b>4,5</b>

La tavola 1.6 riporta la numerosità degli incidenti stradali che si verificano ogni 100 Km<sup>2</sup> nelle province della Sardegna.

**Tavola 1.6 - Densità degli incidenti. Anni 2008-2010**

	2008	2009	2010	Media 2008-2010
Olbia-Tempio	11,0	20,1	15,3	15,5
Sassari	26,6	26,9	24,7	26,1
Nuoro	9,5	9,9	8,5	9,3
Oristano	14,3	12,6	10,7	12,5
Ogliastra	10,0	5,8	6,6	7,4
Medio Campidano	6,6	1,9	2,9	3,8
Cagliari	35,2	37,5	34,9	35,9
Carbonia-Iglesias	12,8	13,8	13,8	13,4
<b>Sardegna</b>	<b>18,3</b>	<b>19,4</b>	<b>17,5</b>	<b>18,4</b>
<b>ITALIA</b>	<b>72,7</b>	<b>71,5</b>	<b>70,2</b>	<b>71,4</b>

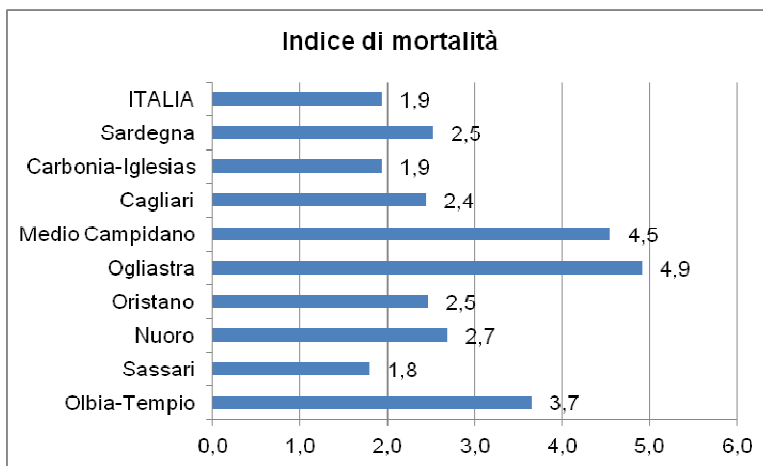


**REGIONE AUTONOMA DELLA SARDEGNA**

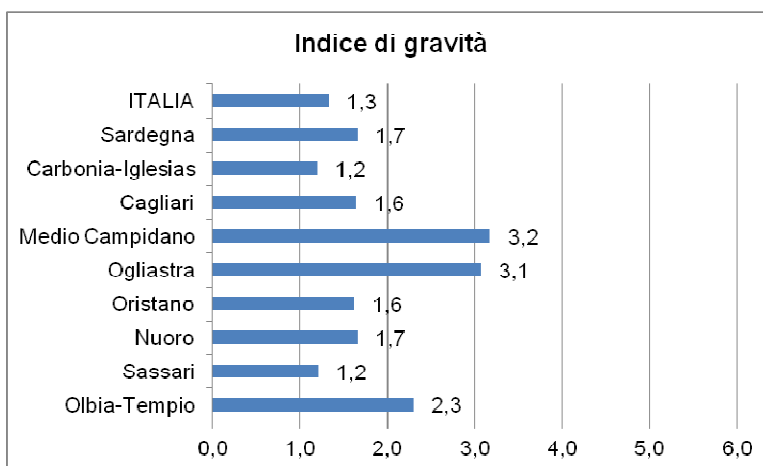
PRESIDENZA  
 Direzione Generale della programmazione unitaria e della statistica regionale  
 Servizio della Statistica Regionale

**Grafico 1.1 - Indici di mortalità e di gravità degli incidenti stradali in Sardegna per provincia. Valori percentuali. Anno 2010**

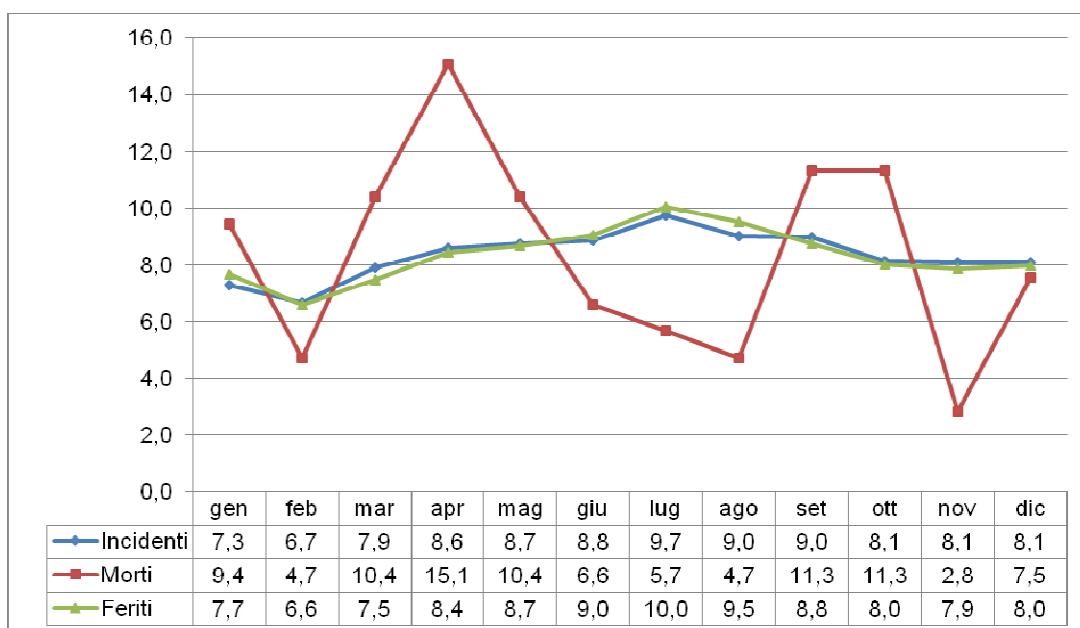
L'indice di mortalità è dato dal rapporto percentuale tra il numero dei morti e il numero degli incidenti stradali.



L'indice di gravità è dato dal rapporto percentuale tra il numero dei morti sul totale delle vittime della strada (morti e feriti). Può essere definito come rapporto di pericolosità degli incidenti stradali.



**Grafico 1.2 - Incidenti stradali, morti e feriti in Sardegna per mese. Valori percentuali. Anno 2010**





REGIONE AUTONOMA DELLA SARDEGNA

PRESIDENZA
Direzione Generale della programmazione unitaria e della statistica regionale
Servizio della Statistica Regionale

2. Le strade

Tavola 2.1 - Incidenti stradali in Sardegna per provincia e per categoria della strada. Valori assoluti. Anno 2010

Il fenomeno dell'incidentalità rispetto alla rete viaria nel 2010. Valori assoluti e percentuali.

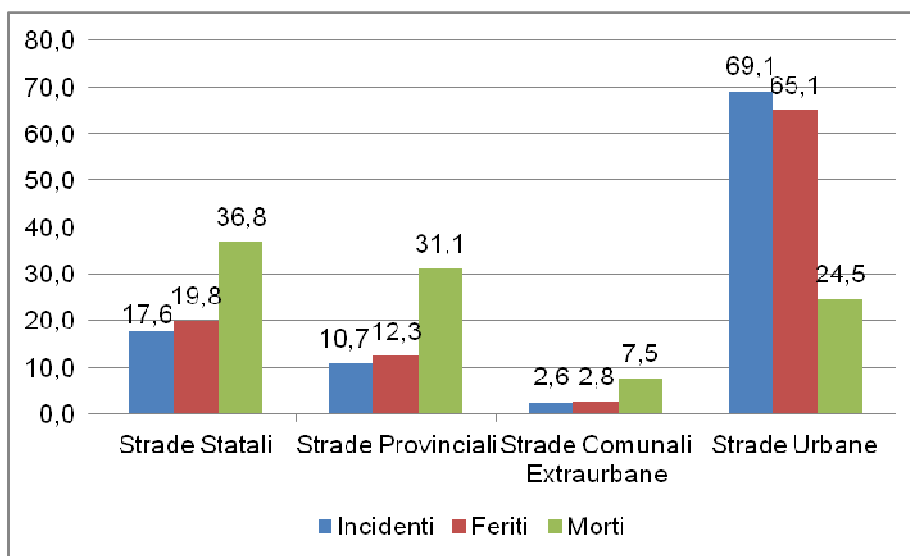
Table with 6 columns: Province, Strade Statali, Strade Provinciali, Strade Comunali Extraurbane, Strade Urbane, Totale. Rows include Olbia-Tempio, Sassari, Nuoro, Oristano, Ogliastra, Medio Campidano, Cagliari, Carbonia-Iglesias, Sardegna, and Italia.

Per un confronto con l'Italia sono stati esclusi i dati relativi alle autostrade e alle strade regionali perché non presenti in Sardegna.

Tavola 2.2 - Morti e Feriti in incidenti stradali in Sardegna per provincia e per categoria della strada. Valori assoluti. Anno 2010

Table with 6 columns: Province, Strade Statali, Strade Provinciali, Strade Comunali Extraurbane, Strade Urbane, Totale. Rows include Olbia-Tempio, Sassari, Nuoro, Oristano, Ogliastra, Medio Campidano, Cagliari, Carbonia-Iglesias, Sardegna, and Italia.

Grafico 2.1 - Incidenti stradali, morti e feriti in Sardegna per categoria della strada. Valori percentuali. Anno 2010





REGIONE AUTONOMA DELLA SARDEGNA

PRESIDENZA
Direzione Generale della programmazione unitaria e della statistica regionale
Servizio della Statistica Regionale

3. Le persone

Tavola 3.1 - Vittime della strada per 1.000 abitanti. Anni 2008-2010

Table with 4 columns: Location, 2008, 2009, 2010, Media 2008-2010. Rows include Olbia-Tempio, Sassari, Nuoro, Oristano, Ogliastra, Medio Campidano, Cagliari, Carbonia-Iglesias, Sardegna, and ITALIA.

Profilo demografico e tipologia di utenti delle vittime della strada in Sardegna e in Italia nel 2010. Valori assoluti e percentuali.

Tavola 3.2 - Vittime della strada in Sardegna e in Italia per tipo di utente. Valori assoluti. Anno 2010

Table with 4 columns: User Type, Morts, Feriti, Totale. Sub-tables for Sardegna and Italia. Rows include Conducente, Persone trasportate, Pedoni, and Totale.

Le vittime della strada comprendono i morti e i feriti in incidenti stradali.

Tavola 3.3 - Vittime della strada in Sardegna e in Italia per tipo di utente e sesso. Valori assoluti. Anno 2010

Table with 4 columns: User Type, Maschi, Femmine, Totale. Sub-tables for Sardegna and Italia. Rows include Conducente, Persone trasportate, Pedoni, and Totale.

Grafico 3.1

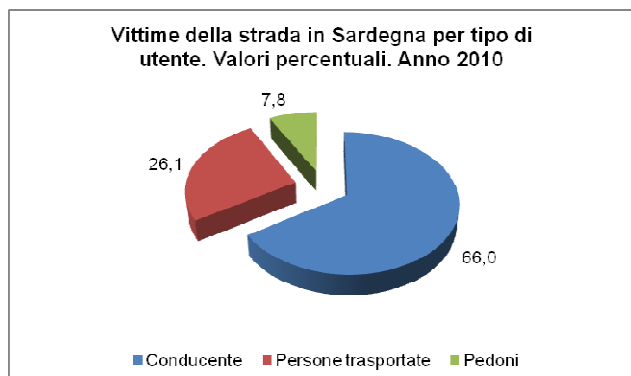
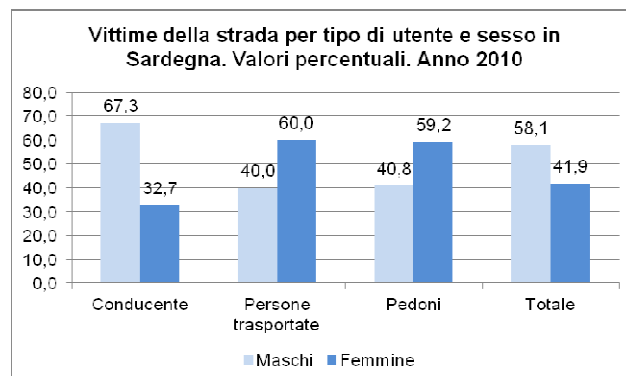


Grafico 3.2







REGIONE AUTONOMA DELLA SARDEGNA

PRESIDENZA  
 Direzione Generale della programmazione unitaria e della statistica regionale  
 Servizio della Statistica Regionale

### 4. Un confronto storico

Tavola 4.1 - Incidenti, morti e feriti in Sardegna. Valori assoluti. Anni 2001-2010

	2001	2002	2003	2004	2005	2006	2007	2008	2009	2010
Incidenti	5.042	5.332	4.894	5.200	5.089	5.034	4.481	4.408	4.665	4.206
Morti	195	171	146	145	146	153	140	113	117	97
Feriti	7.413	7.780	7.232	7.981	7.688	7.633	6.820	6.728	7.024	6.278

Tavola 4.2 - Incidenti stradali nel complesso e incidenti mortali in Sardegna e in Italia. Valori assoluti e variazioni percentuali. Anni 1981-2010

	1981-1990	1991-2000	2001-2010	var% decennio 91-00 - 81-90	var% decennio 01-10 - 91-00	var% media
Sardegna	32.961	38.613	48.351	17,1	25,2	21,2
Italia	1.605.803	1.915.255	2.379.041	19,3	24,2	21,7
<i>di cui incidenti mortali</i>						
Sardegna	1.895	1.555	1.423	-17,9	-8,5	-13,2
Italia	64.301	60.287	51.609	-6,2	-14,4	-10,3

Andamento degli incidenti stradali e di quelli mortali in Sardegna e in Italia negli ultimi trent'anni in valore assoluto e percentuale.

Grafico 4.1 - Incidenti stradali in Sardegna e in Italia. Valori percentuali. Anni 1981-2010

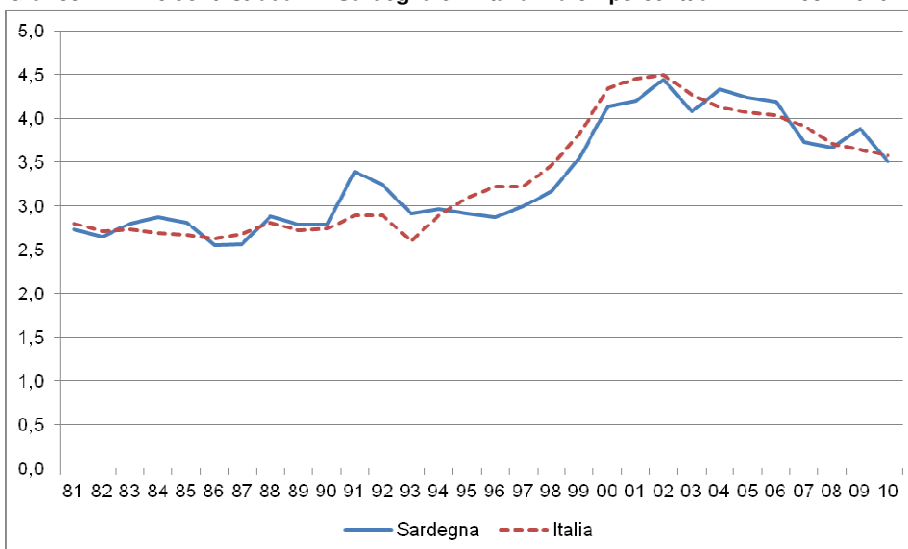
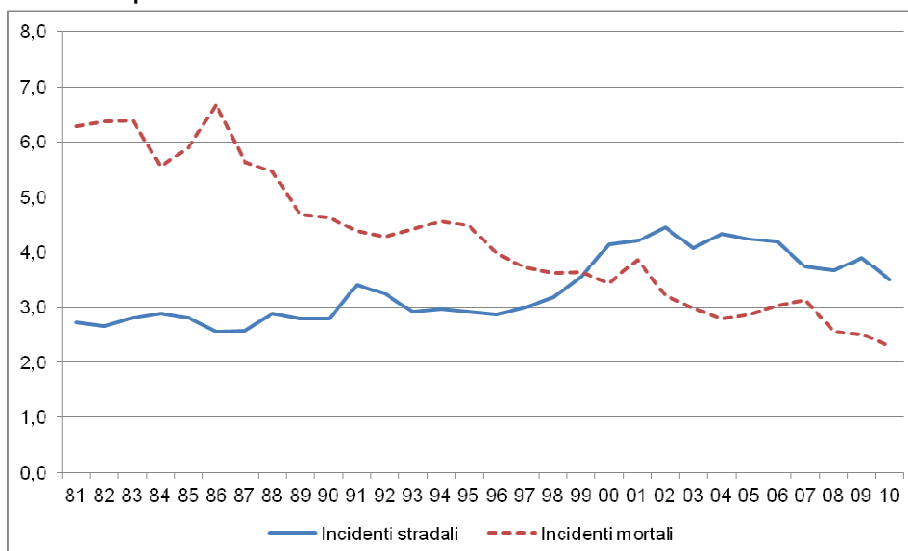


Grafico 4.2 - Incidenti stradali nel complesso e incidenti stradali mortali in Sardegna e in Italia. Valori percentuali. Anni 1981-2010





REGIONE AUTONOMA DELLA SARDEGNA

PRESIDENZA

Direzione Generale della programmazione unitaria e della statistica regionale  
Servizio della Statistica Regionale

## Glossario

Denominazione variabile	Descrizione	Fonte
<b>Feriti</b>	Comprende le persone che, a seguito dell'incidente, hanno subito lesioni al proprio corpo di qualsiasi gravità.	ISTAT
<b>Incidente stradale</b>	Evento in cui è coinvolto almeno un veicolo in circolazione sulla rete stradale e che comporti danni alle persone.	ISTAT
<b>Morti</b>	Comprende le persone decedute sul colpo (entro le 24 ore) e quelle decedute dal secondo al trentesimo giorno, a partire da quello dell'incidente.	ISTAT
<b>Parco veicolare</b>	E' costituito dal numero di veicoli che risultano registrati al Pubblico Registro Automobilistico al 31 dicembre di ogni anno (il P.R.A. è l'Istituto in cui vengono registrati tutti gli eventi legati alla vita "giuridica" del veicolo, dalla sua nascita con l'iscrizione, alla sua morte, con la radiazione).	ACI
<b>Popolazione residente</b>	E' costituita in ciascun Comune (e analogamente per le altre ripartizioni territoriali) dalle persone, di cittadinanza italiana e straniera, aventi la propria dimora abituale nel Comune. Non cessano di appartenere alla popolazione residente le persone temporaneamente dimoranti in altro Comune o all'estero per l'esercizio di occupazioni stagionali o per causa di durata limitata.	ISTAT



**REGIONE AUTONOMA DELLA SARDEGNA**

**PRESIDENZA  
DIREZIONE GENERALE DELLA PROGRAMMAZIONE UNITARIA E DELLA STATISTICA REGIONALE  
SERVIZIO DELLA STATISTICA REGIONALE**

Via XXIX Novembre 1847, n. 23  
09123 Cagliari  
Tel. 070 6065973  
Fax 070 6065979  
[programmazione.unitaria.statisticaregionale@regione.sardegna.it](mailto:programmazione.unitaria.statisticaregionale@regione.sardegna.it)  
[www.sardegna statistiche.it](http://www.sardegna statistiche.it)