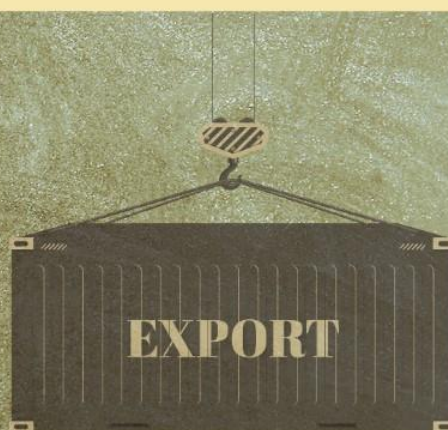
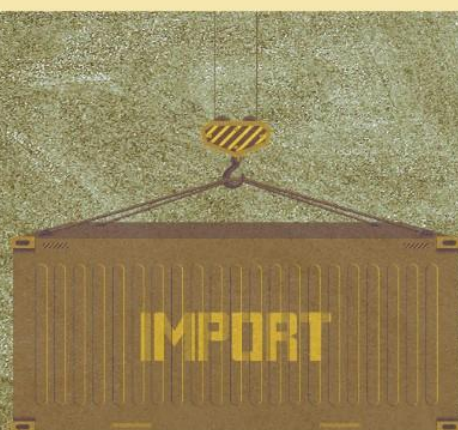




REGIONE AUTÒNOMA DE SARDIGNA
REGIONE AUTONOMA DELLA SARDEGNA

CONGIUNTURA ECONOMICA



Il Trimestre Anno 2024

COMMERCIO ESTERO

Dati regionali

2024 REGIONE AUTONOMA DELLA SARDEGNA

Presidenza

Ufficio di Statistica della Regione

Responsabile: Sergio Loddo

Viale Trento, 69 - Cagliari

A cura di: Maria Carla Massa

Gruppo di lavoro: Barbara Tiddia

La Regione Autonoma della Sardegna pubblica questi contenuti al solo scopo divulgativo, per cui declina ogni responsabilità da possibili errori di stampa o da involontarie omissioni.

Aggiornamento dell'11 settembre 2024

Sommario

Premessa metodologica	4
1. Commercio estero mondiale. Sardegna, Mezzogiorno, Italia.....	6
2. Commercio estero da e verso i Paesi dell'Unione europea (UE 27). Sardegna, Mezzogiorno, Italia.....	8
3. Commercio estero da e verso i Paesi extraeuropei (extra UE 27). Sardegna, Mezzogiorno, Italia.....	12
4. Fotografia dell'Import-Export della Sardegna	16
5. Importazioni della Sardegna per tipologia di prodotto e continente di provenienza.....	23
6. Esportazioni della Sardegna per tipologia di prodotto e continente di destinazione	25
7. Saldo import-export della Sardegna per tipologia di prodotto e continente di destinazione	27

Premessa metodologica

Le statistiche del commercio estero sono il risultato di due rilevazioni che hanno come oggetto il valore e le quantità delle merci scambiate con i Paesi dell'Unione europea (UE) e con i Paesi extra UE. Entrambe le rilevazioni sono effettuate secondo i criteri stabiliti dal Regolamento (UE) del Parlamento europeo e del Consiglio 2152/2019 e dal Regolamento (UE) della Commissione 1197/2020. I Regolamenti europei trovano applicazione in sede nazionale attraverso provvedimenti emanati dall'Agenzia delle Dogane.

Le modalità di rilevazione dei dati sono diverse a seconda che i soggetti che forniscono le informazioni siano operatori economici che effettuano transazioni commerciali con i Paesi extra UE o con i Paesi UE. Nel caso di transazioni con i Paesi extra UE, la base informativa è costituita dal Documento Amministrativo Unico (DAU) che viene compilato in riferimento ad ogni singola transazione commerciale. Per gli scambi con i Paesi UE, al fine di semplificare gli adempimenti richiesti per la libera circolazione delle merci nel mercato interno, dal 1° gennaio 1993 il sistema di rilevazione doganale è stato sostituito dal sistema Intrastat in base al quale le informazioni sono desunte dagli elenchi riepilogativi dei movimenti presentati dagli operatori economici.

Le informazioni del commercio con l'estero fanno riferimento al cosiddetto sistema di commercio speciale che comprende:

a) per l'esportazione, le merci nazionali o immesse in libera pratica che sono (1) esportate con destinazione definitiva; (2) imbarcate come provviste di bordo di navi o aerei esteri; (3) esportate temporaneamente per la fabbricazione di prodotti da reimportare o per subire un complemento di manodopera o una riparazione; (4) le riesportazioni di merci estere già importate in via temporanea.

b) per l'importazione, le merci estere che sono (1) importate in via definitiva o estratte dai depositi doganali e introdotte nel territorio doganale per consumo; (2) importate in via temporanea per la fabbricazione di prodotti da riesportare o per subire un complemento di manodopera o una riparazione; (3) le reimportazioni di merci nazionali già temporaneamente esportate.

Non sono comprese nelle statistiche del commercio speciale le merci in transito sul territorio nazionale e quelle estere introdotte nei depositi doganali e non estratte per consumo, temporanea importazione o rispediti all'estero.

I domini territoriali di studio considerati nelle tavole presentate sono l'intero territorio nazionale, le ripartizioni geografiche e le regioni.

Le importazioni sono costituite dagli acquisti all'estero (Resto del mondo) di beni (merci) e di servizi introdotti nel territorio nazionale. Le importazioni comprendono tutti i beni (nuovi o usati) che, a titolo oneroso o gratuito, entrano dal territorio economico del Paese in provenienza dal Resto del mondo. Esse possono essere valutate al valore FOB (free on board) o al valore CIF (costo, assicurazione, nolo) che comprende, oltre al valore FOB dei beni, le spese di trasporto e le attività assicurative tra la frontiera del Paese esportatore e la frontiera del Paese importatore. Le importazioni di servizi includono tutti i servizi (trasporto, assicurazione, altri) prestati da unità non residenti a unità residenti.

Le esportazioni sono trasferimenti di beni (merci) e di servizi da operatori residenti a operatori non residenti (Resto del mondo). Le esportazioni di beni includono tutti i beni (nazionali o nazionalizzati, nuovi o usati) che, a titolo oneroso o gratuito, escono dal territorio economico del Paese per essere destinati al Resto del mondo. Esse sono valutate al valore FOB (free on board) che corrisponde al

prezzo di mercato alla frontiera del Paese esportatore. Questo prezzo comprende: il prezzo ex-fabbrica, i margini commerciali, le spese di trasporto internazionale e gli eventuali diritti all'esportazione. Le esportazioni di servizi comprendono tutti i servizi (trasporto, assicurazione, altri) prestati da unità residenti a unità non residenti.

Avvertenze

Tutte le tavole e i grafici sono elaborazioni dell'Ufficio di Statistica della Regione su dati Istat - Coeweb, Statistiche sul commercio estero.

Dati scaricati l'11.09.2024.

In tutta la pubblicazione i dati relativi agli anni 2023 e 2024 sono provvisori.

Il Regno Unito è uscito dall'Unione europea il 31 gennaio 2020; dal 1° febbraio 2020 al 31 dicembre 2020 ha continuato ad applicare le regole doganali e fiscali (IVA e accise) dell'Unione europea. A partire da gennaio 2022, in questa pubblicazione, viene conteggiato nei Paesi extra UE, mentre i Paesi UE presi in considerazione sono quelli post Brexit:

Italia, Francia, Paesi Bassi, Germania, Irlanda, Danimarca, Grecia, Portogallo, Spagna, Belgio, Lussemburgo, Svezia, Finlandia, Austria, Malta, Estonia, Lettonia, Lituania, Polonia, Repubblica ceca, Slovacchia, Ungheria, Romania, Bulgaria, Slovenia, Croazia, Cipro.

Le serie storiche per le due nuove aree UE 27 ed extra UE 27 post Brexit sono state ricostruite dall'Istat per rendere coerenti i confronti temporali.

1. Commercio estero mondiale. Sardegna, Mezzogiorno, Italia.

Tavola 1. Importazioni ed esportazioni totali

in milioni di Euro

		Importazioni			Esportazioni		
		Italia	Mezzogiorno	Sardegna	Italia	Mezzogiorno	Sardegna
2021	2-Trimestre	117.182	14.393	1.815	133.484	13.129	1.455
	3-Trimestre	117.705	14.984	1.896	127.649	12.208	1.200
	4-Trimestre	137.699	17.106	2.405	140.641	14.257	1.713
2022	1-Trimestre	154.990	18.748	2.515	145.457	14.778	1.603
	2-Trimestre	169.318	20.045	3.192	162.082	17.907	2.641
	3-Trimestre	171.488	19.408	3.430	154.264	16.279	2.446
	4-Trimestre	164.453	21.140	3.178	164.392	17.455	2.290
2023	1-Trimestre	158.340	18.463	2.692	159.527	16.253	1.797
	2-Trimestre	151.357	18.689	2.035	159.948	16.810	1.418
	3-Trimestre	136.668	18.933	2.412	147.121	16.767	1.686
	4-Trimestre	145.466	19.597	2.550	159.609	18.002	1.904
2024	1-Trimestre	142.348	17.650	2.502	155.138	17.195	1.957
	2-Trimestre	144.384	17.127	2.629	160.740	17.039	1.863

Tavola 1a. Importazioni ed esportazioni totali, tassi di variazione tendenziali

Valori percentuali

		Importazioni			Esportazioni		
		Italia	Mezzogiorno	Sardegna	Italia	Mezzogiorno	Sardegna
2021	2-Trimestre	49,0	68,6	144,0	49,2	46,9	161,8
	3-Trimestre	28,2	35,7	44,1	14,7	11,4	60,2
	4-Trimestre	34,9	47,3	84,6	14,0	17,4	90,7
2022	1-Trimestre	43,7	42,0	63,5	22,2	24,5	35,1
	2-Trimestre	44,5	39,3	75,8	21,4	36,4	81,5
	3-Trimestre	45,7	29,5	80,9	20,8	33,4	103,7
	4-Trimestre	19,4	23,6	32,1	16,9	22,4	33,6
2023	1-Trimestre	2,2	-1,5	7,0	9,7	10,0	12,1
	2-Trimestre	-10,6	-6,8	-36,2	-1,3	-6,1	-46,3
	3-Trimestre	-20,3	-2,4	-29,7	-4,6	3,0	-31,1
	4-Trimestre	-11,5	-7,3	-19,8	-2,9	3,1	-16,8
2024	1-Trimestre	-10,1	-4,4	-7,1	-2,8	5,8	8,9
	2-Trimestre	-4,6	-8,4	29,2	0,5	1,4	31,4

Tavola 2. Importazioni ed esportazioni totali al netto di petrolio, gas, coke e prodotti derivanti dalla raffinazione del petrolio (AtEco BB06 e CD19)*in milioni di Euro*

		Importazioni			Esportazioni		
		Italia	Mezzogiorno	Sardegna	Italia	Mezzogiorno	Sardegna
2021	2-Trimestre	105.337	9.835	438	129.984	10.466	347
	3-Trimestre	102.954	9.836	537	124.000	9.502	303
	4-Trimestre	116.659	10.850	553	135.930	10.676	320
2022	1-Trimestre	130.266	12.140	637	140.379	11.197	299
	2-Trimestre	138.891	12.402	656	154.476	12.079	306
	3-Trimestre	134.448	12.112	607	146.745	11.012	370
	4-Trimestre	134.774	13.203	708	157.277	12.355	366
2023	1-Trimestre	136.213	12.088	595	154.301	12.461	316
	2-Trimestre	133.024	12.586	524	155.198	13.348	254
	3-Trimestre	118.076	11.872	460	141.602	12.694	233
	4-Trimestre	126.989	12.876	423	154.010	14.359	365
2024	1-Trimestre	127.026	12.120	446	149.989	13.090	312
	2-Trimestre	129.633	12.593	623	156.394	13.467	422

Tavola 2a. Importazioni ed esportazioni totali al netto di petrolio, gas, coke e prodotti derivanti dalla raffinazione del petrolio (AtEco BB06 e CD19), tassi di variazione tendenziali*Valori percentuali*

		Importazioni			Esportazioni		
		Italia	Mezzogiorno	Sardegna	Italia	Mezzogiorno	Sardegna
2021	2-Trimestre	43,1	40,9	14,1	46,3	31,7	33,0
	3-Trimestre	21,2	21,6	36,8	12,2	-2,0	24,7
	4-Trimestre	22,4	18,9	37,2	11,4	-1,4	31,9
2022	1-Trimestre	32,2	28,6	65,6	20,6	12,4	-10,4
	2-Trimestre	31,9	26,1	49,8	18,8	15,4	-11,6
	3-Trimestre	30,6	23,1	13,0	18,3	15,9	22,1
	4-Trimestre	15,5	21,7	28,0	15,7	15,7	14,4
2023	1-Trimestre	4,6	-0,4	-6,6	9,9	11,3	5,7
	2-Trimestre	-4,2	1,5	-20,2	0,5	10,5	-17,1
	3-Trimestre	-12,2	-2,0	-24,3	-3,5	15,3	-36,9
	4-Trimestre	-5,8	-2,5	-40,2	-2,1	16,2	-0,2
2024	1-Trimestre	-6,7	0,3	-25,1	-2,8	5,1	-1,3
	2-Trimestre	-2,5	0,1	18,9	0,8	0,9	66,2

2. Commercio estero da e verso i Paesi dell'Unione europea (UE 27). Sardegna, Mezzogiorno, Italia.

Tavola 3. Importazioni ed esportazioni totali da e verso i Paesi dell'Unione europea

in milioni di Euro

		Importazioni			Esportazioni		
		Italia	Mezzogiorno	Sardegna	Italia	Mezzogiorno	Sardegna
2021	2-Trimestre	67.783	5.660	285	70.457	6.567	565
	3-Trimestre	64.297	5.312	298	66.683	5.989	569
	4-Trimestre	76.212	5.906	308	72.617	6.847	670
2022	1-Trimestre	82.036	6.704	330	79.950	7.388	704
	2-Trimestre	87.731	6.874	281	86.605	8.135	1.119
	3-Trimestre	81.739	6.722	287	80.492	7.655	1.006
	4-Trimestre	87.140	7.032	331	83.405	8.507	1.129
2023	1-Trimestre	90.301	6.498	256	84.715	7.917	711
	2-Trimestre	86.154	6.461	307	83.796	7.834	598
	3-Trimestre	75.886	5.764	240	75.396	7.312	597
	4-Trimestre	84.992	6.381	225	79.114	7.563	792
2024	1-Trimestre	84.007	6.218	270	81.112	7.686	706
	2-Trimestre	83.355	6.278	399	82.658	7.575	719

Tavola 3a. Importazioni ed esportazioni totali da e verso i Paesi dell'Unione europea, tassi di variazione tendenziali

Valori percentuali

		Importazioni			Esportazioni		
		Italia	Mezzogiorno	Sardegna	Italia	Mezzogiorno	Sardegna
2021	2-Trimestre	50,1	60,4	11,4	48,3	49,2	164,4
	3-Trimestre	21,4	15,1	31,1	16,9	11,4	96,3
	4-Trimestre	23,5	10,5	47,7	18,3	17,9	139,4
2022	1-Trimestre	28,3	26	19,3	23,3	22,4	72,9
	2-Trimestre	29,4	21,4	-1,5	22,9	23,9	97,9
	3-Trimestre	27,1	26,5	-3,6	20,7	27,8	77
	4-Trimestre	14,3	19,1	7,3	14,9	24,2	68,4
2023	1-Trimestre	10,1	-3,1	-22,4	6	7,2	0,9
	2-Trimestre	-1,8	-6	9,1	-3,2	-3,7	-46,5
	3-Trimestre	-7,2	-14,3	-16,6	-6,3	-4,5	-40,6
	4-Trimestre	-2,5	-9,3	-32,1	-5,1	-11,1	-29,9
2024	1-Trimestre	-7,0	-4,3	5,4	-4,3	-2,9	-0,6
	2-Trimestre	-3,2	-2,8	30,1	-1,4	-3,3	20,2

Tavola 4. Importazioni ed esportazioni totali da e verso i Paesi dell'Unione europea al netto di petrolio, gas, coke e prodotti derivanti dalla raffinazione del petrolio (AtEco BB06 e CD19)*in milioni di Euro*

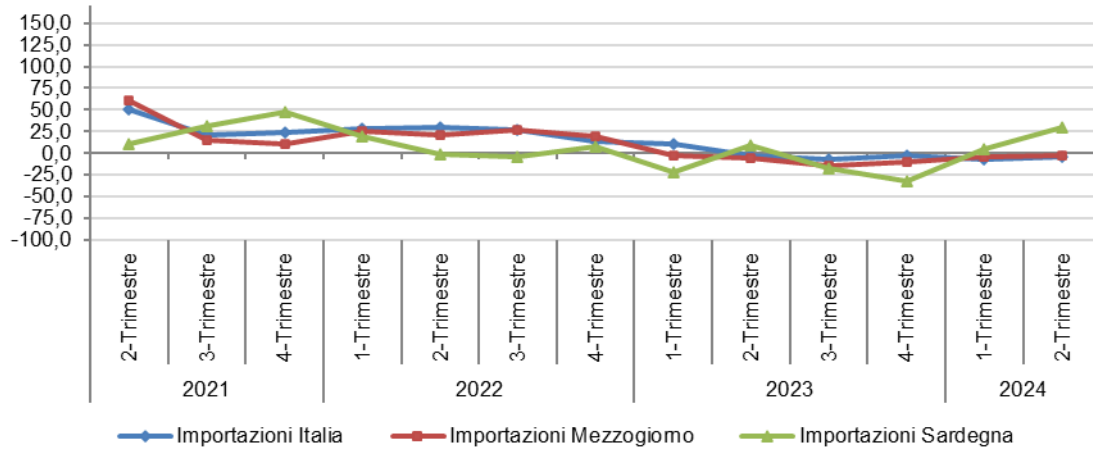
		Importazioni			Esportazioni		
		Italia	Mezzogiorno	Sardegna	Italia	Mezzogiorno	Sardegna
2021	2-Trimestre	66.987	5.478	244	68.955	5.557	115
	3-Trimestre	63.442	5.082	255	65.002	4.923	136
	4-Trimestre	75.257	5.794	306	70.515	5.488	136
2022	1-Trimestre	80.837	6.504	325	77.230	5.769	136
	2-Trimestre	86.407	6.611	272	83.576	6.144	128
	3-Trimestre	80.023	6.445	286	77.132	5.448	106
	4-Trimestre	85.427	6.688	281	79.143	5.768	111
2023	1-Trimestre	88.372	6.196	254	82.036	6.120	134
	2-Trimestre	84.856	6.307	288	81.492	6.360	91
	3-Trimestre	74.627	5.472	235	72.824	5.783	83
	4-Trimestre	83.938	6.215	224	76.527	6.054	121
2024	1-Trimestre	82.726	6.114	238	78.697	5.919	111
	2-Trimestre	82.100	6.157	373	80.462	5.840	106

Tavola 4a. Importazioni ed esportazioni totali da e verso i Paesi dell'Unione europea al netto di petrolio, gas, coke e prodotti derivanti dalla raffinazione del petrolio (AtEco BB06 e CD19), tassi di variazione tendenziali*Valori percentuali*

		Importazioni			Esportazioni		
		Italia	Mezzogiorno	Sardegna	Italia	Mezzogiorno	Sardegna
2021	2-Trimestre	49,6	57,7	-2,3	47,3	41,4	56,0
	3-Trimestre	21,4	15,1	30,0	15,7	0,8	45,7
	4-Trimestre	23,1	11,9	61,5	16,4	2,8	49,8
2022	1-Trimestre	28,0	26,7	37,6	21,2	8,5	31,2
	2-Trimestre	29,0	20,7	11,7	21,2	10,6	11,3
	3-Trimestre	26,1	26,8	12,0	18,7	10,7	-22,6
	4-Trimestre	13,5	15,4	-8,1	12,2	5,1	-18
2023	1-Trimestre	9,3	-4,7	-21,7	6,2	6,1	-1,5
	2-Trimestre	-1,8	-4,6	5,8	-2,5	3,5	-28,9
	3-Trimestre	-6,7	-15,1	-17,9	-5,6	6,1	-21,8
	4-Trimestre	-1,7	-7,1	-20,4	-3,3	4,9	8,5
2024	1-Trimestre	-6,4	-1,3	-6,3	-4,1	-3,3	-16,9
	2-Trimestre	-3,2	-2,4	29,4	-1,3	-8,2	16,8

Grafico 1. Tassi di variazione tendenziali delle importazioni totali dai Paesi dell'Unione europea

Valori percentuali

**Grafico 2. Tassi di variazione tendenziali delle importazioni dai Paesi dell'Unione europea al netto di petrolio, gas, coke e prodotti derivanti dalla raffinazione del petrolio (AtEco BB06 e CD19)**

Valori percentuali

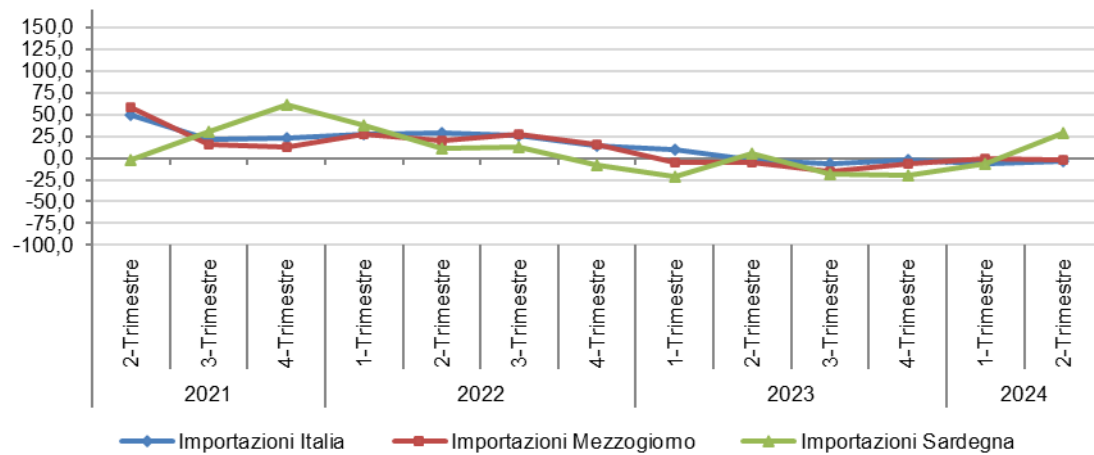


Grafico 3. Tassi di variazione tendenziali delle esportazioni totali verso i Paesi dell'Unione europea
Valori percentuali

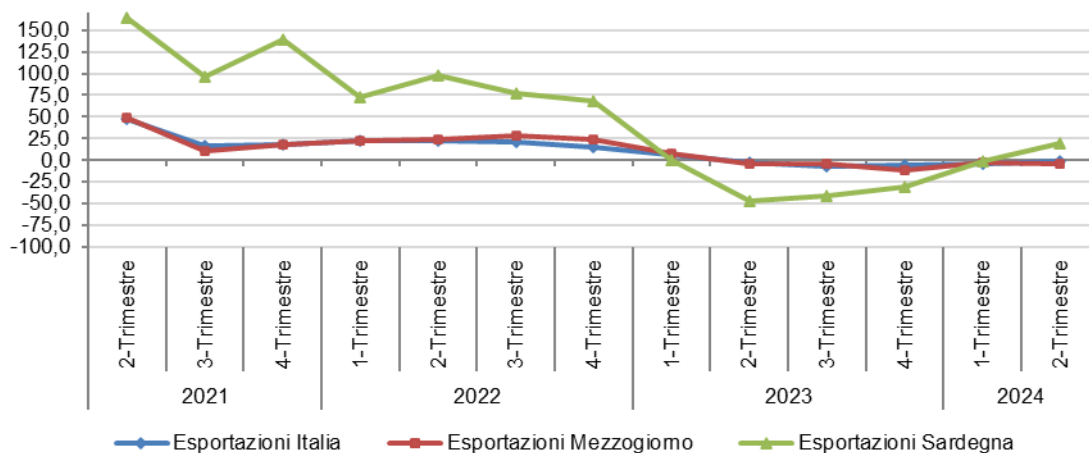
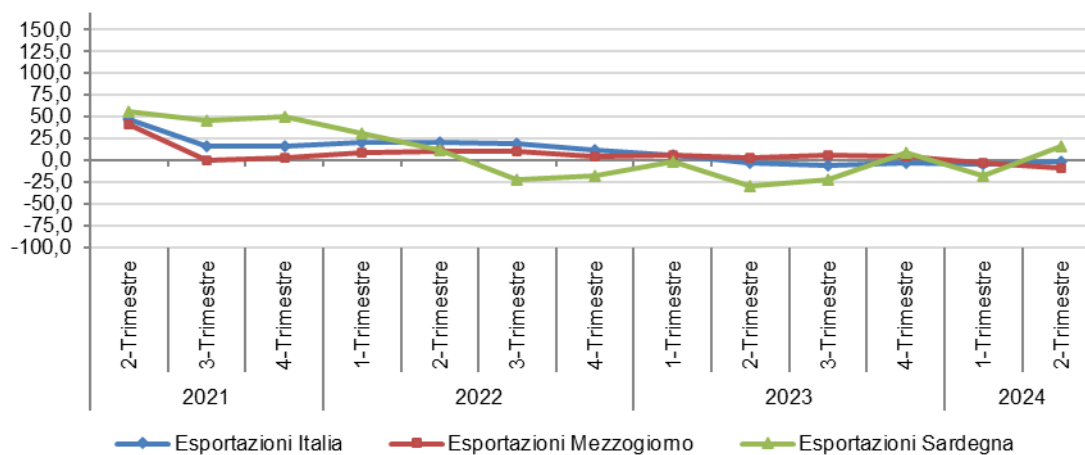


Grafico 4. Tassi di variazione tendenziali delle esportazioni verso i Paesi dell'Unione europea al netto di petrolio, gas, coke e prodotti derivanti dalla raffinazione del petrolio (AtEco BB06 e CD19)

Valori percentuali



3. Commercio estero da e verso i Paesi extraeuropei (extra UE 27). Sardegna, Mezzogiorno, Italia.

Tavola 5. Importazioni ed esportazioni totali da e verso i Paesi extraeuropei

in milioni di Euro

		Importazioni			Esportazioni		
		Italia	Mezzogiorno	Sardegna	Italia	Mezzogiorno	Sardegna
2021	2-Trimestre	49.398	8.734	1530	63.027	6.562	890
	3-Trimestre	53.408	9.672	1598	60.966	6.219	632
	4-Trimestre	61.487	11.200	2097	68.024	7.410	1043
2022	1-Trimestre	72.955	12.044	2185	65.507	7.391	899
	2-Trimestre	81.587	13.171	2911	75.477	9.772	1523
	3-Trimestre	89.749	12.685	3143	73.771	8.624	1439
	4-Trimestre	77.312	14.109	2847	80.987	8.948	1161
2023	1-Trimestre	68.039	11.965	2436	74.811	8.336	1086
	2-Trimestre	65.203	12.228	1728	76.152	8.976	820
	3-Trimestre	60.782	13.169	2172	71.725	9.455	1088
	4-Trimestre	60.475	13.216	2325	80.496	10.438	1112
2024	1-Trimestre	58.341	11.432	2.232	74.026	9.509	1.251
	2-Trimestre	61.029	10.849	2.230	78.082	9.464	1.144

Tavola 5a. Importazioni ed esportazioni totali da e verso i Paesi extraeuropei, tassi di variazione tendenziali

Valori percentuali

		Importazioni			Esportazioni		
		Italia	Mezzogiorno	Sardegna	Italia	Mezzogiorno	Sardegna
2021	2-Trimestre	47,5	74,4	213,6	50,2	44,6	160,2
	3-Trimestre	37,6	50,5	46,8	12,4	11,5	37,4
	4-Trimestre	52,4	78,7	91,6	9,8	17,0	68,6
2022	1-Trimestre	66,1	52,7	73,2	21,0	26,6	15,3
	2-Trimestre	65,2	50,8	90,2	19,8	48,9	71,1
	3-Trimestre	68,0	31,2	96,7	21,0	38,7	127,8
	4-Trimestre	25,7	26,0	35,8	19,1	20,8	11,3
2023	1-Trimestre	-6,7	-0,7	11,5	14,2	12,8	20,8
	2-Trimestre	-20,1	-7,2	-40,6	0,9	-8,1	-46,1
	3-Trimestre	-32,3	3,8	-30,9	-2,8	9,6	-24,4
	4-Trimestre	-21,8	-6,3	-18,3	-0,6	16,7	-4,2
2024	1-Trimestre	-14,3	-4,5	-8,4	-1,0	14,1	15,2
	2-Trimestre	-6,4	-11,3	29,1	2,5	5,4	39,5

Tavola 6. Importazioni ed esportazioni totali da e verso i Paesi extraeuropei al netto di petrolio, gas, coke e prodotti derivanti dalla raffinazione del petrolio (AtEco BB06 e CD19)*in milioni di Euro*

		Importazioni			Esportazioni		
		Italia	Mezzogiorno	Sardegna	Italia	Mezzogiorno	Sardegna
2021	2-Trimestre	38.349	4.357	195	61.029	4.908	232
	3-Trimestre	39.512	4.754	282	58.999	4.580	167
	4-Trimestre	41.402	5.057	247	65.414	5.189	184
2022	1-Trimestre	49.430	5.636	312	63.149	5.428	163
	2-Trimestre	52.484	5.791	384	70.900	5.935	179
	3-Trimestre	54.425	5.667	321	69.613	5.564	264
	4-Trimestre	49.347	6.515	427	78.134	6.587	255
2023	1-Trimestre	47.842	5.892	341	72.265	6.340	182
	2-Trimestre	48.168	6.279	236	73.706	6.987	163
	3-Trimestre	43.449	6.400	225	68.778	6.911	151
	4-Trimestre	43.051	6.661	200	77.483	8.306	245
2024	1-Trimestre	44.300	6.006	208	71.292	7.171	201
	2-Trimestre	47.534	6.436	250	75.932	7.627	316

Tavola 6a. Importazioni ed esportazioni totali da e verso i Paesi extraeuropei al netto di petrolio, gas, coke e prodotti derivanti dalla raffinazione del petrolio (AtEco BB06 e CD19), tassi di variazione tendenziali*Valori percentuali*

		Importazioni			Esportazioni		
		Italia	Mezzogiorno	Sardegna	Italia	Mezzogiorno	Sardegna
2021	2-Trimestre	33,0	24,3	44,4	48,2	25,3	25,7
	3-Trimestre	20,8	29,3	43,6	10,9	-2,1	14,4
	4-Trimestre	21,1	28,2	15,7	7,8	-3,6	22,4
2022	1-Trimestre	39,8	30,8	110,1	20,0	16,8	-29,1
	2-Trimestre	36,9	32,9	97,3	16,2	20,9	-22,9
	3-Trimestre	37,7	19,2	14,0	18,0	21,5	58,7
	4-Trimestre	19,2	28,8	72,6	19,4	26,9	38,3
2023	1-Trimestre	-3,2	4,5	9,2	14,4	16,8	11,8
	2-Trimestre	-8,2	8,4	-38,5	4,0	17,7	-8,6
	3-Trimestre	-20,2	12,9	-30,0	-1,2	24,2	-43,0
	4-Trimestre	-12,8	2,2	-53,3	-0,8	26,1	-4,0
2024	1-Trimestre	-7,4	1,9	-39,1	-1,3	13,1	10,5
	2-Trimestre	-1,3	2,5	5,9	3,0	9,2	93,9

Grafico 5. Tassi di variazione tendenziali delle importazioni totali dai Paesi extraeuropei

Valori percentuali

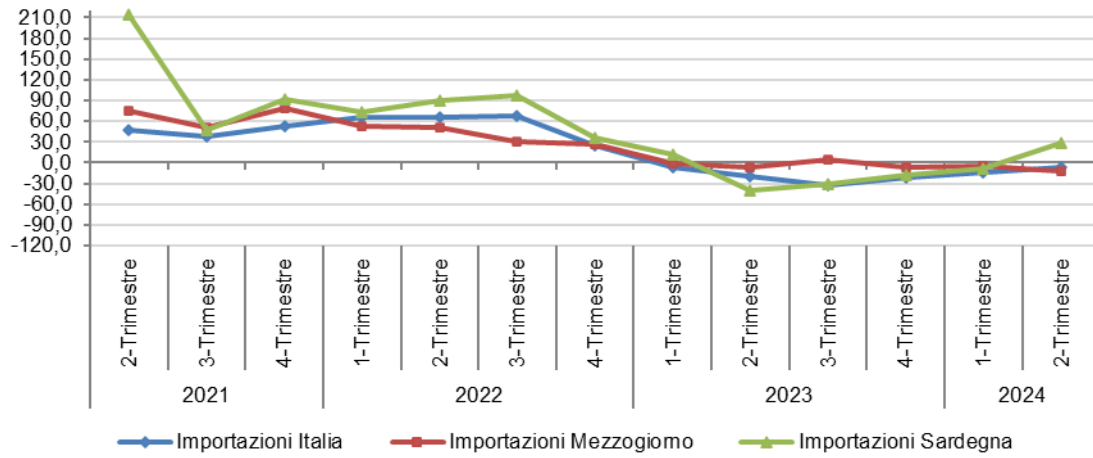


Grafico 6. Tassi di variazione tendenziali delle importazioni dai Paesi extraeuropei al netto di petrolio, gas, coke e prodotti derivanti dalla raffinazione del petrolio (AtEco BB06 e CD19)

Valori percentuali

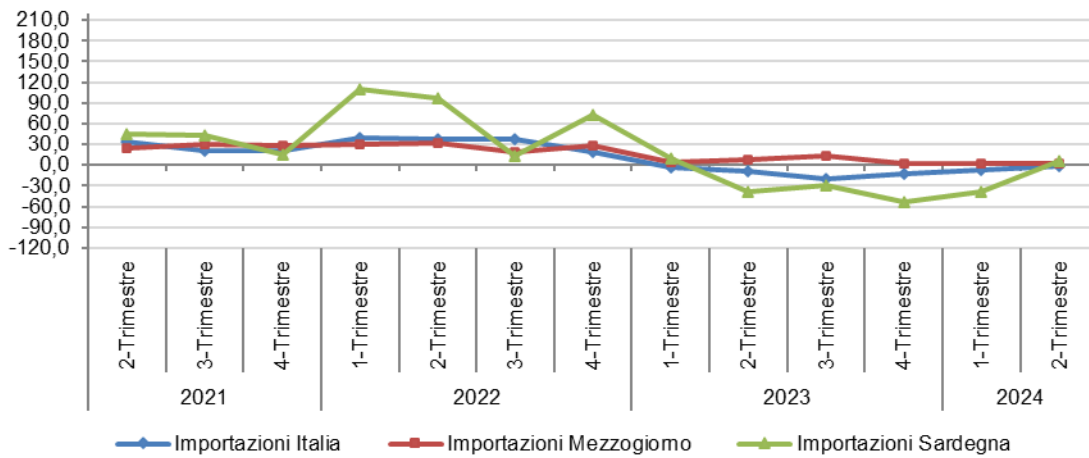


Grafico 7. Tassi di variazione tendenziali delle esportazioni totali verso i Paesi extraeuropei

Valori percentuali

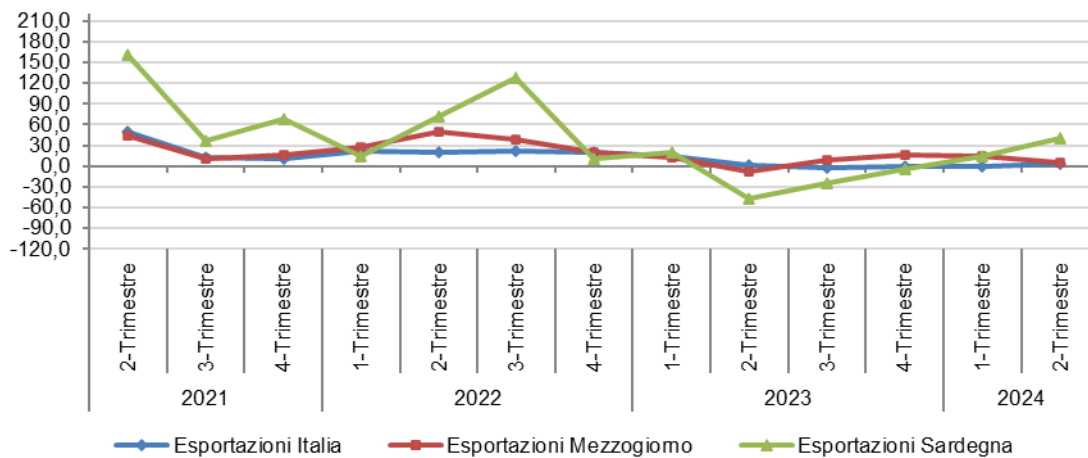
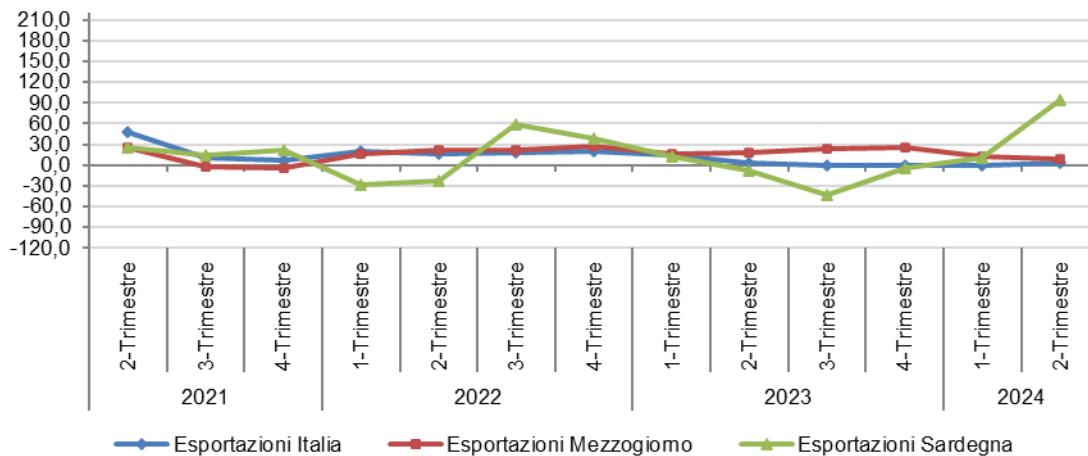


Grafico 8. Tassi di variazione tendenziali delle esportazioni verso i Paesi extraeuropei al netto di petrolio, gas, coke e prodotti derivanti dalla raffinazione del petrolio (AtEco BB06 e CD19)

Valori percentuali



4. Fotografia dell'Import-Export della Sardegna

Tavola 7. Importazioni ed esportazioni totali, e al netto del petrolio, della Sardegna da e verso il Mondo e tassi di variazione tendenziali

in milioni di Euro e variazioni percentuali

		Importazioni		Esportazioni		Importazioni al netto del petrolio		Esportazioni al netto del petrolio	
		in milioni di Euro	var%	in milioni di Euro	var%	in milioni di Euro	var%	in milioni di Euro	var%
2021	2-Trimestre	1.815	144,0	1.455	161,8	438	14,1	347	33,0
	3-Trimestre	1.896	44,1	1.200	60,2	537	36,8	303	24,7
	4-Trimestre	2.405	84,6	1.713	90,7	553	37,2	320	31,9
2022	1-Trimestre	2.515	63,5	1.603	35,1	637	65,6	299	-10,4
	2-Trimestre	3.192	75,8	2.641	81,5	656	49,8	306	-11,6
	3-Trimestre	3.430	80,9	2.446	103,7	607	13,0	370	22,1
2023	4-Trimestre	3.178	32,1	2.290	33,6	708	28,0	366	14,4
	1-Trimestre	2.692	7,0	1.797	12,1	595	-6,6	316	5,7
	2-Trimestre	2.035	-36,2	1.418	-46,3	524	-20,2	254	-17,1
2024	3-Trimestre	2.412	-29,7	1.686	-31,1	460	-24,3	233	-36,9
	4-Trimestre	2.550	-19,8	1.904	-16,8	423	-40,2	365	-0,2
	1-Trimestre	2.502	-7,1	1.957	8,9	446	-25,1	312	-1,3
	2-Trimestre	2.629	29,2	1.863	31,4	623	18,9	422	66,2

Grafico 9. Tassi di variazione tendenziali delle importazioni ed esportazioni totali della Sardegna da e verso il Mondo

Valori percentuali

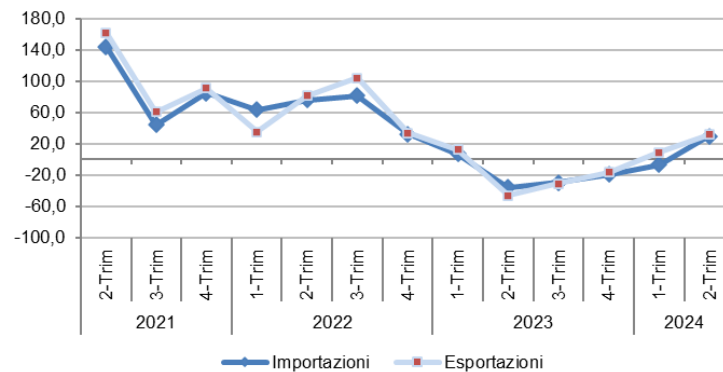


Grafico 10. Tassi di variazione tendenziali delle importazioni ed esportazioni della Sardegna da e verso il Mondo al netto di petrolio, gas, coke e prodotti derivanti dalla raffinazione del petrolio (AtEco BB06 e CD19)

Valori percentuali

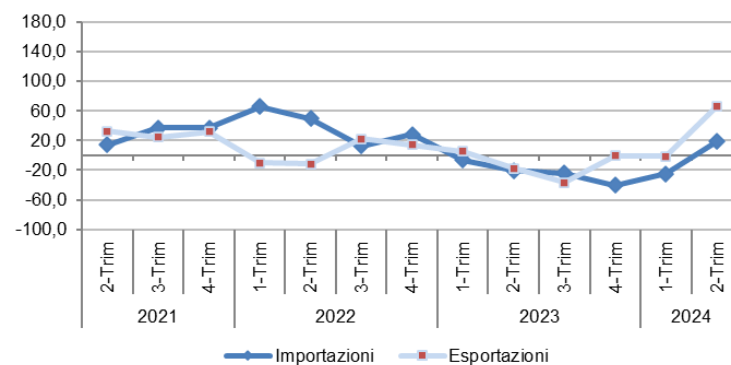


Tavola 8. Importazioni ed esportazioni totali, e al netto del petrolio, della Sardegna da e verso i Paesi dell'Unione europea e tassi di variazione tendenziali

in milioni di Euro e variazioni percentuali

		Importazioni		Esportazioni		Importazioni al netto del petrolio		Esportazioni al netto del petrolio	
		in milioni di Euro	var%	in milioni di Euro	var%	in milioni di Euro	var%	in milioni di Euro	var%
2021	2-Trimestre	285	11,4	565	164,4	244	-2,3	115	56,0
	3-Trimestre	298	31,1	569	96,3	255	30,0	136	45,7
	4-Trimestre	308	47,7	670	139,4	306	61,5	136	49,8
2022	1-Trimestre	330	19,3	704	72,9	325	37,6	136	31,2
	2-Trimestre	281	-1,5	1.119	97,9	272	11,7	128	11,3
	3-Trimestre	287	-3,6	1.006	77,0	286	12,0	106	-22,6
2023	4-Trimestre	331	7,3	1.129	68,4	281	-8,1	111	-18,0
	1-Trimestre	256	-22,4	711	0,9	254	-21,7	134	-1,5
	2-Trimestre	307	9,1	598	-46,5	288	5,8	91	-28,9
2024	3-Trimestre	240	-16,6	597	-40,6	235	-17,9	83	-21,8
	4-Trimestre	225	-32,1	792	-29,9	224	-20,4	121	8,5
	1-Trimestre	270	5,4	706	-0,6	238	-6,3	111	-16,9
	2-Trimestre	399	30,1	719	20,2	373	29,4	106	16,8

Grafico 11. Tassi di variazione tendenziali delle importazioni ed esportazioni totali della Sardegna da e verso i Paesi dell'Unione europea

Valori percentuali

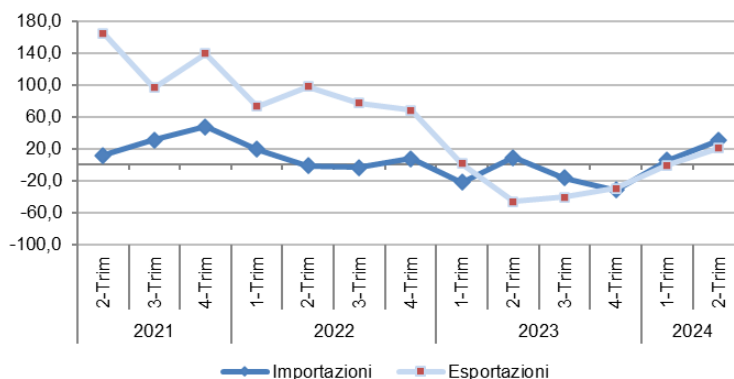


Grafico 12. Tassi di variazione tendenziali delle importazioni ed esportazioni della Sardegna da e verso i Paesi dell'Unione europea al netto di petrolio, gas, coke e prodotti derivanti dalla raffinazione del petrolio (AtEco BB06 e CD19)

Valori percentuali

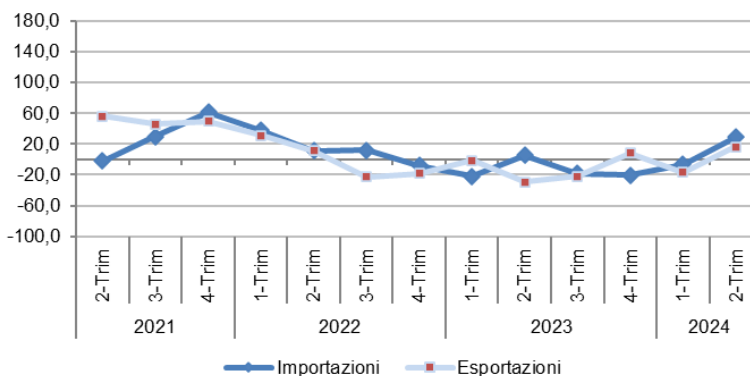


Tavola 9. Importazioni ed esportazioni totali, e al netto del petrolio, della Sardegna da e verso i Paesi extraeuropei e tassi di variazione tendenziali

in milioni di Euro e variazioni percentuali

		Importazioni		Esportazioni		Importazioni al netto del petrolio		Esportazioni al netto del petrolio	
		in milioni di Euro	var%	in milioni di Euro	var%	in milioni di Euro	var%	in milioni di Euro	var%
2021	2-Trimestre	1.530	213,6	890	160,2	195	44,4	232	25,7
	3-Trimestre	1.598	46,8	632	37,4	282	43,6	167	14,4
	4-Trimestre	2.097	91,6	1.043	68,6	247	15,7	184	22,4
2022	1-Trimestre	2.185	73,2	899	15,3	312	110,1	163	-29,1
	2-Trimestre	2.911	90,2	1.523	71,1	384	97,3	179	-22,9
	3-Trimestre	3.143	96,7	1.439	127,8	321	14,0	264	58,7
2023	4-Trimestre	2.847	35,8	1.161	11,3	427	72,6	255	38,3
	1-Trimestre	2.436	11,5	1.086	20,8	341	9,2	182	11,8
	2-Trimestre	1.728	-40,6	820	-46,1	236	-38,5	163	-8,6
2024	3-Trimestre	2.172	-30,9	1.088	-24,4	225	-30,0	151	-43,0
	4-Trimestre	2.325	-18,3	1.112	-4,2	200	-53,3	245	-4,0
	1-Trimestre	2.232	-8,4	1.251	15,2	208	-39,1	201	10,5
	2-Trimestre	2.230	29,1	1.144	39,5	250	5,9	316	93,9

Grafico 13. Tassi di variazione tendenziali delle importazioni ed esportazioni totali della Sardegna da e verso i Paesi extraeuropei

valori percentuali

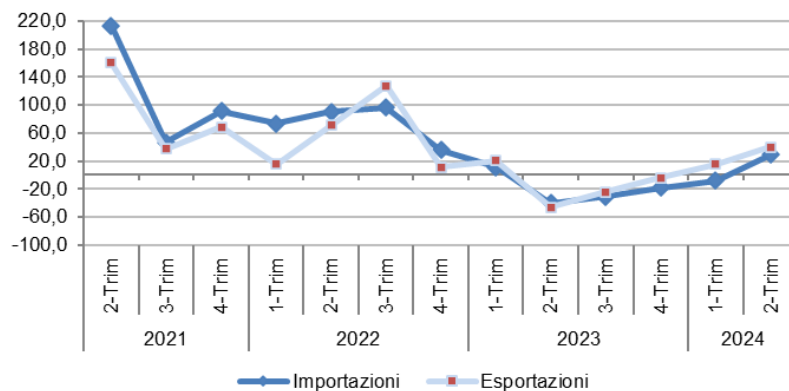


Grafico 14. Tassi di variazione tendenziali delle importazioni ed esportazioni della Sardegna da e verso i Paesi extraeuropei al netto di petrolio, gas, coke e prodotti derivanti dalla raffinazione del petrolio (AtEco BB06 e CD19)

valori percentuali

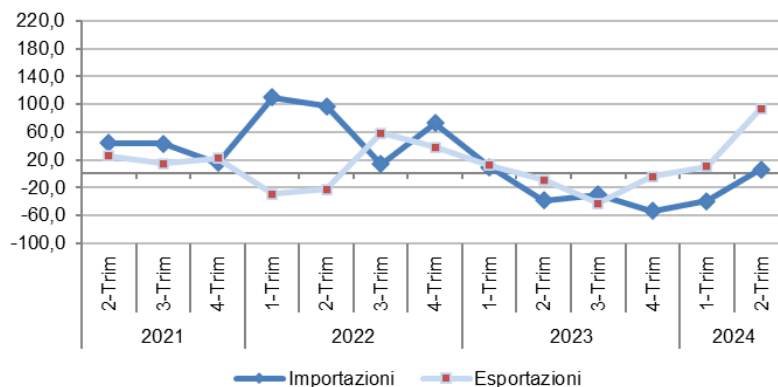


Tavola 10. Importazioni ed esportazioni della Sardegna per i principali gruppi di Attività economica da e verso i Paesi dell'Unione europea nel II trimestre del 2024

in milioni di Euro e valori percentuali

Tipologia di prodotto	Importazioni		Esportazioni	
	in milioni di Euro	incidenza % sul totale	in milioni di Euro	incidenza % sul totale
AA01-Prodotti agricoli, animali e della caccia	24	5,9	1	0,2
AA02-Prodotti della silvicoltura	0	0,0	2	0,2
AA03-Prodotti della pesca e dell'acquacoltura	4	0,9	1	0,1
BB05-Carbone (esclusa torba)	0	0,0	0	0,0
BB06-Petrolio greggio e gas naturale	0	0,0	0	0,0
BB07-Minerali metalliferi	0	0,0	8	1,1
BB08-Altri minerali da cave e miniere	0	0,1	7	1,0
CA-Prodotti alimentari, bevande e tabacco	36	9,0	15	2,1
CB-Prodotti tessili, abbigliamento, pelli e accessori	18	4,5	2	0,3
CC-Legno e prodotti in legno; carta e stampa	8	2,1	4	0,5
CD19-Coke e prodotti derivanti dalla raffinazione del petrolio	27	6,7	612	85,2
CE-Sostanze e prodotti chimici	63	15,8	31	4,3
CF-Articoli farmaceutici, chimico-medicinali e botanici	2	0,6	0	0,0
CG-Articoli in gomma e materie plastiche, altri prodotti della lavorazione di minerali non metalliferi	12	3,0	2	0,3
CH-Metalli di base e prodotti in metallo, esclusi macchine e impianti	104	25,9	13	1,8
CI-Computer, apparecchi elettronici e ottici	18	4,4	0	0,0
CJ-Apparecchi elettrici	5	1,3	1	0,1
CK-Macchinari e apparecchi n.c.a.	30	7,5	3	0,5
CL-Mezzi di trasporto	23	5,9	10	1,4
CM-Prodotti delle altre attività manifatturiere	10	2,5	0	0,1
Totale Import ed Export UE 27	399	100,0	719	100,0

Grafico 15. Incidenza delle importazioni ed esportazioni della Sardegna per i principali gruppi di attività economica da e verso i Paesi dell'Unione europea rispetto al totale UE nel II trimestre del 2024

valori percentuali

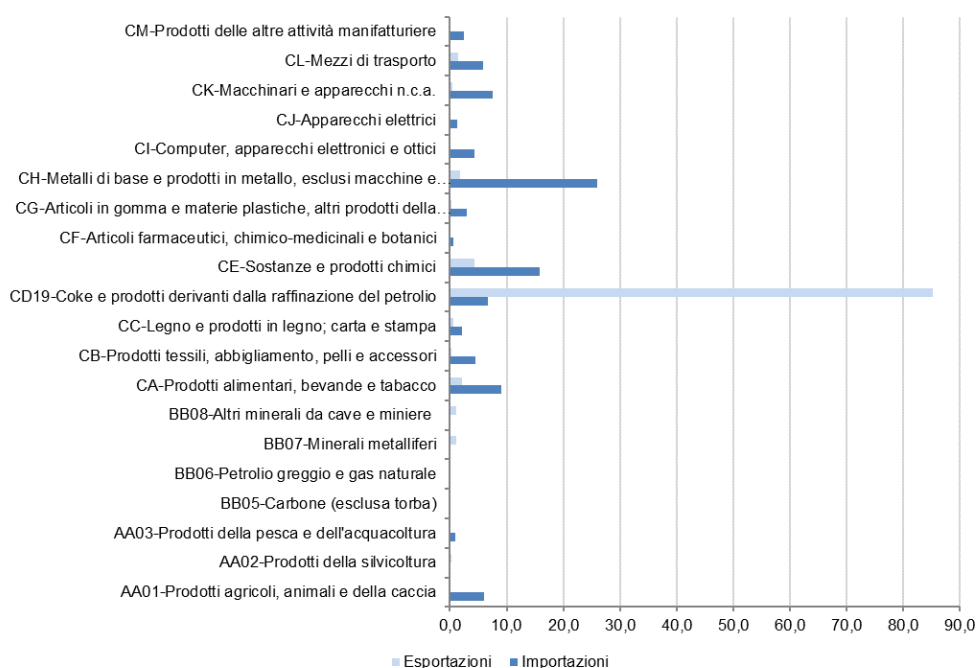


Tavola 11. Importazioni ed esportazioni della Sardegna da e verso i primi cinque Paesi dell'Unione europea nel II trimestre del 2024

in milioni di Euro e valori percentuali

	Importazioni			Esportazioni	
	in milioni di Euro	incidenza % sul totale		in milioni di Euro	incidenza % sul totale
Germania	125	31,4	Spagna	269	37,4
Paesi Bassi	86	21,4	Slovenia	112	15,5
Spagna	57	14,2	Croazia	96	13,3
Francia	56	14,0	Francia	75	10,4
Belgio	12	3,1	Malta	51	7,1
Totale Paesi UE	399	100,0	Totale Paesi UE	719	100,0

Grafico 16. Incidenza delle importazioni ed esportazioni della Sardegna da e verso i primi cinque Paesi dell'Unione europea rispetto al totale UE nel II trimestre del 2024

valori percentuali

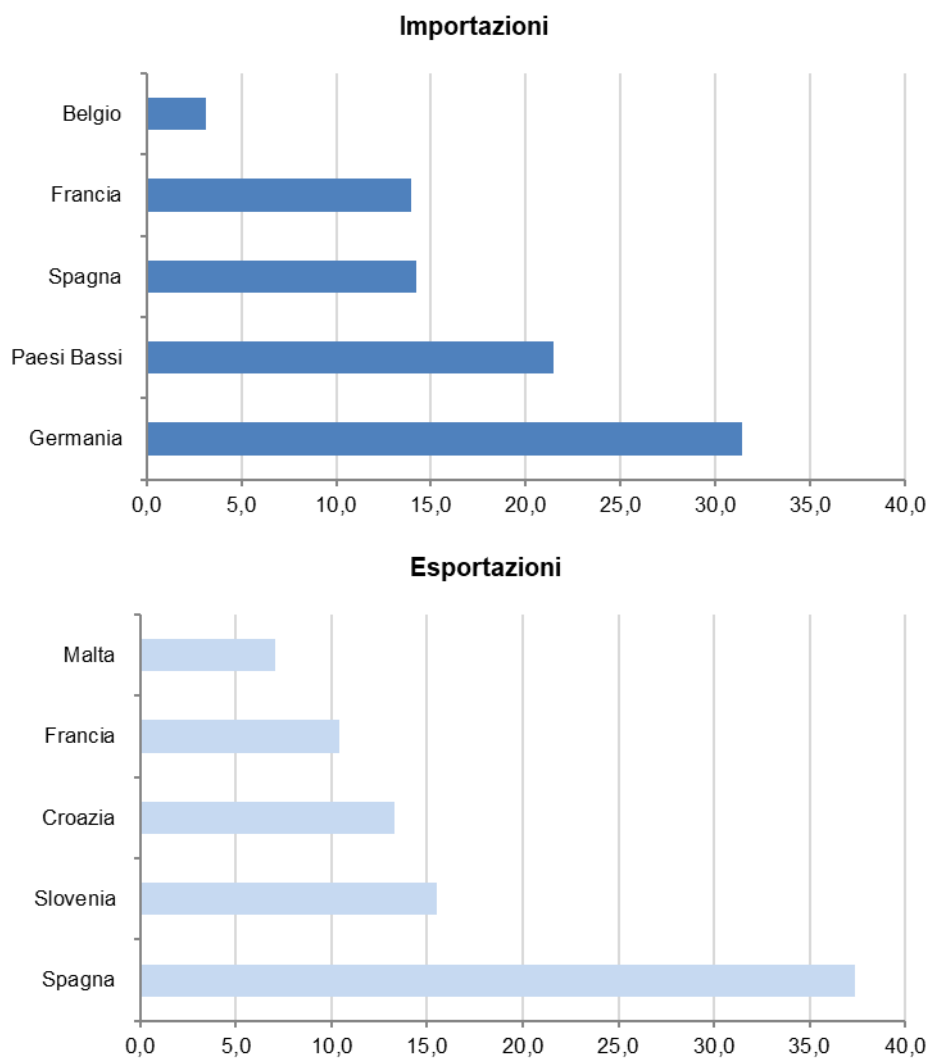


Tavola 12. Importazioni ed esportazioni della Sardegna per i principali gruppi di Attività economica da e verso i Paesi extraeuropei nel II trimestre del 2024

in milioni di Euro e valori percentuali

Tipologia di prodotto	Importazioni	Esportazioni	Importazioni	Esportazioni
	in milioni di Euro		incidenza % sul totale	
AA01-Prodotti agricoli, animali e della caccia	23	0	1,0	0,0
AA02-Prodotti della silvicoltura	0	0	0,0	0,0
AA03-Prodotti della pesca e dell'acquacoltura	0	0	0,0	0,0
BB05-Carbone (esclusa torba)	49	0	2,2	0,0
BB06-Petrolio greggio e gas naturale	1.845	0	82,7	0,0
BB07-Minerali metalliferi	0	0	0,0	0,0
BB08-Altri minerali da cave e miniere	23	5	1,0	0,5
CA-Prodotti alimentari, bevande e tabacco	24	46	1,1	4,0
CB-Prodotti tessili, abbigliamento, pelli e accessori	4	4	0,2	0,3
CC-Legno e prodotti in legno; carta e stampa	2	3	0,1	0,2
CD19-Coke e prodotti derivanti dalla raffinazione del petrolio	135	828	6,0	72,4
CE-Sostanze e prodotti chimici	9	44	0,4	3,9
CF-Articoli farmaceutici, chimico-medicinali e botanici	0	2	0,0	0,2
CG-Articoli in gomma e materie plastiche, altri prodotti della lavorazione di minerali non metalliferi	5	3	0,2	0,2
CH-Metalli di base e prodotti in metallo, esclusi macchine e impianti	47	134	2,1	11,7
CI-Computer, apparecchi elettronici e ottici	5	2	0,2	0,2
CJ-Apparecchi elettrici	5	2	0,2	0,2
CK-Macchinari e apparecchi n.c.a.	35	25	1,6	2,2
CL-Mezzi di trasporto	1	2	0,0	0,2
CM-Prodotti delle altre attività manifatturiere	16	2	0,7	0,2
Totale import ed export extra UE	2.230	1.144	100,0	100,0

Grafico 17. Incidenza delle importazioni ed esportazioni della Sardegna per i principali gruppi di attività economica da e verso i Paesi extraeuropei rispetto al totale extra UE nel II trimestre del 2024

valori percentuali

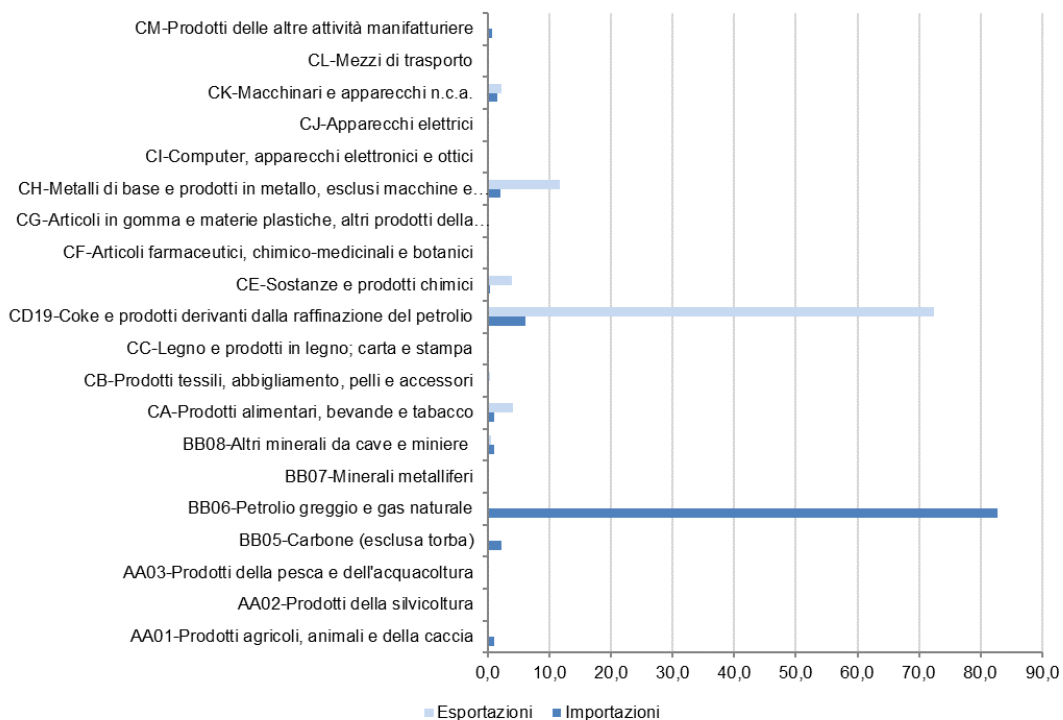


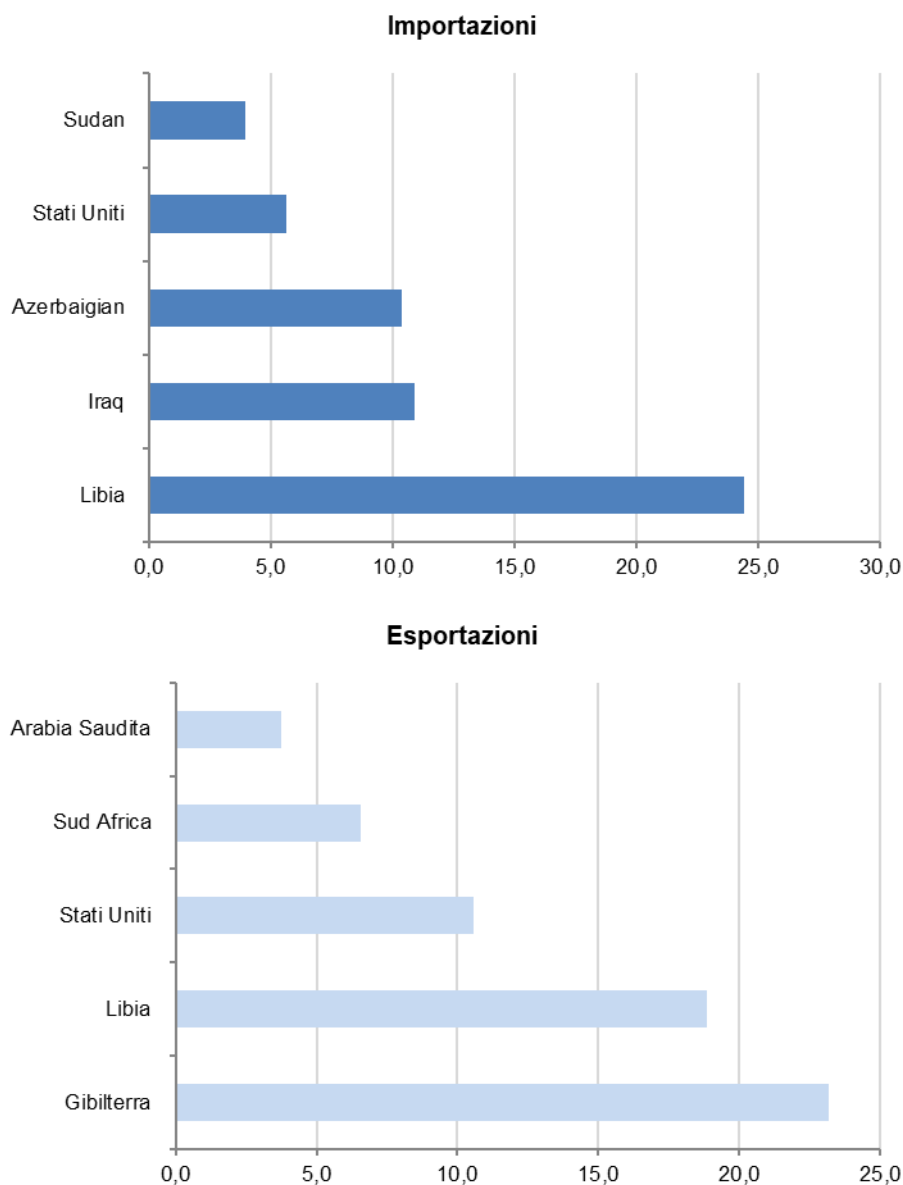
Tavola 13. Importazioni ed esportazioni della Sardegna da e verso i primi cinque Paesi extraeuropei nel II trimestre del 2024

in milioni di Euro e valori percentuali

	Importazioni			Esportazioni	
	in milioni di Euro	incidenza % sul totale		in milioni di Euro	incidenza % sul totale
Libia	545	24,4	Gibilterra	265	23,2
Iraq	243	10,9	Libia	216	18,9
Azerbaijan	232	10,4	Stati Uniti	121	10,6
Stati Uniti	126	5,6	Sud Africa	75	6,5
Sudan	88	4,0	Arabia Saudita	43	3,7
Totale Paesi extra UE	2.230	100,0	Totale Paesi extra UE	1.144	100,0

Grafico 18. Incidenza delle importazioni ed esportazioni della Sardegna da e verso i primi cinque Paesi extraeuropei rispetto al totale extra UE nel II trimestre del 2024

valori percentuali



5. Importazioni della Sardegna per tipologia di prodotto e continente di provenienza

Tavola 14a. Importazioni della Sardegna per continente di provenienza e tipologia di prodotto

Anno 2024, gennaio-giugno, in milioni di Euro

Tipologia di prodotto	Europa	Americhe	Asia	Africa	Oceania	Mondo
AA-Prodotti dell'agricoltura, della silvicoltura e della pesca	42	9	0	0	0	50
BB05-Carbone (esclusa torba)	0	25	11	11	2	49
BB06-Petrolio greggio e gas naturale	171	83	700	890	0	1845
BB07-Minerali metalliferi	0	0	0	0	0	0
BB08-Altri minerali da cave e miniere	1	22	0	0	0	23
CA-Prodotti alimentari, bevande e tabacco	38	8	4	7	4	60
CB-Prodotti tessili, abbigliamento, pelli e accessori	18	0	4	0	0	22
CC-Legno e prodotti in legno; carta e stampa	8	1	0	0	0	10
CD19-Coke e prodotti derivanti dalla raffinazione del petrolio	29	106	3	23	0	161
CE-Sostanze e prodotti chimici	66	2	2	1	0	72
CF-Articoli farmaceutici, chimico-medicinali e botanici	2	0	0	0	0	2
CG-Articoli in gomma e materie plastiche, altri prodotti della lavorazione di minerali non metalliferi	13	1	2	2	0	17
CH-Metalli di base e prodotti in metallo, esclusi macchine e impianti	142	1	7	0	0	150
CI-Computer, apparecchi elettronici e ottici	18	1	3	0	0	22
CJ-Apparecchi elettrici	6	0	3	0	0	10
CK-Macchinari e apparecchi n.c.a.	32	1	32	0	0	65
CL-Mezzi di trasporto	24	1	0	0	0	24
CM-Prodotti delle altre attività manifatturiere	10	14	2	0	0	26
EE-Prodotti delle attività di trattamento dei rifiuti e risanamento	1	2	0	0	0	2
JA-Prodotti dell'editoria e audiovisivi; prodotti delle attività radiotelevisive	0	0	0	0	0	0
RR-Prodotti delle attività artistiche, di intrattenimento e divertimento	0	0	0	0	0	0
VV-Merci dichiarate come provviste di bordo, merci nazionali di ritorno e respinte, merci varie	15	0	0	0	0	15
Totale al netto di petrolio, gas, coke e prodotti derivanti dalla raffinazione del petrolio	436	87	72	22	6	623
Totale	636	277	775	936	6	2.629

Tavola 14b. Quota importazioni della Sardegna rispetto alle importazioni totali per continente di provenienza e tipologia di prodotto

Anno 2024, gennaio-giugno - valori percentuali, Mondo = 100

Tipologia di prodotto	Europa	Americhe	Asia	Africa	Oceania	Mondo
AA-Prodotti dell'agricoltura, della silvicoltura e della pesca	82,6	17,2	0,1	0,1	0,0	100,0
BB05-Carbone (esclusa torba)	0,0	51,2	22,6	23,0	3,2	100,0
BB06-Petrolio greggio e gas naturale	9,3	4,5	37,9	48,2	0,0	100,0
BB07-Minerali metalliferi	0,0	0,0	0,0	0,0	0,0	100,0
BB08-Altri minerali da cave e miniere	3,1	96,7	0,2	0,0	0,0	100,0
CA-Prodotti alimentari, bevande e tabacco	62,6	13,0	5,9	11,8	6,7	100,0
CB-Prodotti tessili, abbigliamento, pelli e accessori	81,8	1,2	16,5	0,5	0,0	100,0
CC-Legno e prodotti in legno; carta e stampa	85,3	5,7	4,8	4,1	0,0	100,0
CD19-Coke e prodotti petroliferi raffinati	17,8	66,0	1,8	14,4	0,0	100,0
CE-Sostanze e prodotti chimici	92,2	3,1	3,4	1,3	0,0	100,0
CF-Articoli farmaceutici, chimico-medicinali e botanici	99,8	0,0	0,1	0,0	0,0	100,0
CG-Articoli in gomma e materie plastiche, altri prodotti della lavorazione di minerali non metalliferi	77,5	4,5	8,9	9,2	0,0	100,0
CH-Metalli di base e prodotti in metallo, esclusi macchine e impianti	94,1	0,8	4,9	0,2	0,0	100,0
CI-Computer, apparecchi elettronici e ottici	81,7	2,8	15,3	0,0	0,2	100,0
CJ-Apparecchi elettrici	63,9	1,2	34,2	0,7	0,0	100,0
CK-Macchinari e apparecchi n.c.a.	49,0	1,3	49,2	0,5	0,0	100,0
CL-Mezzi di trasporto	96,8	2,9	0,3	0,0	0,0	100,0
CM-Prodotti delle altre attività manifatturiere	38,2	52,8	8,8	0,1	0,0	100,0
EE-Prodotti delle attività di trattamento dei rifiuti e risanamento	25,9	74,1	0,0	0,0	0,0	100,0
JA-Prodotti dell'editoria e audiovisivi; prodotti delle attività radiotelevisive	93,2	0,3	1,1	5,4	0,0	100,0
RR-Prodotti delle attività artistiche, di intrattenimento e divertimento	85,1	14,3	0,0	0,0	0,7	100,0
VV-Merci dichiarate come provviste di bordo, merci nazionali di ritorno e respinte, merci varie	100,0	0,0	0,0	0,0	0,0	100,0
Totale al netto di petrolio, gas, coke e prodotti derivanti dalla raffinazione del petrolio	70,1	13,9	11,5	3,6	0,9	100,0
Totale	24,2	10,5	29,5	35,6	0,2	100,0

6. Esportazioni della Sardegna per tipologia di prodotto e continente di destinazione

Tavola 15a. Esportazioni della Sardegna per continente di provenienza e tipologia di prodotto

Anno 2024, gennaio-giugno, in milioni di Euro

Tipologia di prodotto	Europa	Americhe	Asia	Africa	Oceania	Mondo
AA-Prodotti dell'agricoltura, della silvicoltura e della pesca	4	0	0	0	0	4
BB05-Carbone (esclusa torba)	0	0	0	0	0	0
BB06-Petrolio greggio e gas naturale	0	0	0	0	0	0
BB07-Minerali metalliferi	8	0	0	0	0	8
BB08-Altri minerali da cave e miniere	9	0	2	1	0	13
CA-Prodotti alimentari, bevande e tabacco	19	34	5	0	3	61
CB-Prodotti tessili, abbigliamento, pelli e accessori	3	2	1	0	0	6
CC-Legno e prodotti in legno; carta e stampa	4	2	1	0	0	6
CD19-Coke e prodotti derivanti dalla raffinazione del petrolio	998	88	0	354	1	1.441
CE-Sostanze e prodotti chimici	38	9	21	7	1	75
CF-Articoli farmaceutici, chimico-medicinali e botanici	0	1	1	0	0	3
CG-Articoli in gomma e materie plastiche, altri prodotti della lavorazione di minerali non metalliferi	2	0	0	2	0	5
CH-Metalli di base e prodotti in metallo, esclusi macchine e impianti	19	6	36	48	37	147
CI-Computer, apparecchi elettronici e ottici	0	1	1	0	0	3
CJ-Apparecchi elettrici	1	1	1	0	0	3
CK-Macchinari e apparecchi n.c.a.	5	6	18	0	0	29
CL-Mezzi di trasporto	11	0	0	0	0	12
CM-Prodotti delle altre attività manifatturiere	1	2	0	0	0	2
EE-Prodotti delle attività di trattamento dei rifiuti e risanamento	1	0	0	0	0	1
JA-Prodotti dell'editoria e audiovisivi; prodotti delle attività radiotelevisive	0	0	0	0	0	0
RR-Prodotti delle attività artistiche, di intrattenimento e divertimento	0	0	0	0	0	0
VV-Merci dichiarate come provviste di bordo, merci nazionali di ritorno e respinte, merci varie	5	0	0	0	40	45
Totale al netto di petrolio, gas, coke e prodotti derivanti dalla raffinazione del petrolio	130	64	88	59	81	422
Totale	1.129	152	88	413	81	1.863

Tavola 15b. Quota esportazioni della Sardegna rispetto alle esportazioni totali per continente di provenienza e tipologia di prodotto

Anno 2024, gennaio-giugno - valori percentuali, Mondo = 100

Tipologia di prodotto	Europa	Americhe	Asia	Africa	Oceania	Mondo
AA-Prodotti dell'agricoltura, della silvicoltura e della pesca	98,2	0,3	1,5	0,0	0,0	100,0
BB05-Carbone (esclusa torba)	100,0	0,0	0,0	0,0	0,0	100,0
BB06-Petrolio greggio e gas naturale	0,0	0,0	0,0	0,0	0,0	100,0
BB07-Minerali metalliferi	100,0	0,0	0,0	0,0	0,0	100,0
BB08-Altri minerali da cave e miniere	69,5	0,0	19,4	11,1	0,0	100,0
CA-Prodotti alimentari, bevande e tabacco	31,7	56,2	7,6	0,1	4,5	100,0
CB-Prodotti tessili, abbigliamento, pelli e accessori	45,4	34,1	17,5	2,9	0,2	100,0
CC-Legno e prodotti in legno; carta e stampa	60,3	28,5	11,0	0,1	0,0	100,0
CD19-Coke e prodotti petroliferi raffinati	69,3	6,1	0,0	24,6	0,0	100,0
CE-Sostanze e prodotti chimici	50,9	11,9	27,7	8,8	0,7	100,0
CF-Articoli farmaceutici, chimico-medicinali e botanici	8,9	29,2	48,8	13,0	0,0	100,0
CG-Articoli in gomma e materie plastiche, altri prodotti della lavorazione di minerali non metalliferi	47,3	6,3	5,6	40,2	0,6	100,0
CH-Metalli di base e prodotti in metallo, esclusi macchine e impianti	13,0	4,2	24,8	32,7	25,3	100,0
CI-Computer, apparecchi elettronici e ottici	16,6	34,9	44,2	4,1	0,1	100,0
CJ-Apparecchi elettrici	33,7	34,2	30,0	2,1	0,0	100,0
CK-Macchinari e apparecchi n.c.a.	15,9	20,8	61,6	1,7	0,0	100,0
CL-Mezzi di trasporto	93,2	3,4	1,9	0,9	0,5	100,0
CM-Prodotti delle altre attività manifatturiere	22,6	71,7	3,9	1,8	0,0	100,0
EE-Prodotti delle attività di trattamento dei rifiuti e risanamento	98,5	0,0	1,5	0,0	0,0	100,0
JA-Prodotti dell'editoria e audiovisivi; prodotti delle attività radiotelevisive	73,0	27,0	0,0	0,0	0,0	100,0
RR-Prodotti delle attività artistiche, di intrattenimento e divertimento	100,0	0,0	0,0	0,0	0,0	100,0
VV-Merci dichiarate come provviste di bordo, merci nazionali di ritorno e respinte, merci varie	10,8	0,0	0,0	0,0	89,2	100,0
Totale al netto di petrolio, gas, coke e prodotti derivanti dalla raffinazione del petrolio	30,9	15,2	20,7	14,0	19,1	100,0
Totale	60,6	8,2	4,7	22,2	4,4	100,0

7. Saldo import-export della Sardegna per tipologia di prodotto e continente di destinazione

Tavola 16. Differenza tra le esportazioni e le importazioni in Sardegna per continente di provenienza e tipologia di prodotto

Anno 2024, gennaio-giugno, in milioni di Euro

Tipologia di prodotto	Europa	Americhe	Asia	Africa	Oceania	Mondo
AA-Prodotti dell'agricoltura, della silvicoltura e della pesca	-38	-9	0	0	0	-46
BB05-Carbone (esclusa torba)	0	-25	-11	-11	-2	-49
BB06-Petrolio greggio e gas naturale	-171	-83	-700	-890	0	-1.845
BB07-Minerali metalliferi	8	0	0	0	0	8
BB08-Altri minerali da cave e miniere	8	-22	2	1	0	-10
CA-Prodotti alimentari, bevande e tabacco	-18	26	1	-7	-1	1
CB-Prodotti tessili, abbigliamento, pelli e accessori	-16	2	-3	0	0	-16
CC-Legno e prodotti in legno; carta e stampa	-5	1	0	0	0	-4
CD19-Coke e prodotti petroliferi raffinati	970	-19	-3	331	1	1.279
CE-Sostanze e prodotti chimici	-28	7	18	6	1	3
CF-Articoli farmaceutici, chimico-medicinali e botanici	-2	1	1	0	0	0
CG-Articoli in gomma e materie plastiche, altri prodotti della lavorazione di minerali non metalliferi	-11	0	-1	0	0	-12
CH-Metalli di base e prodotti in metallo, esclusi macchine e impianti	-122	5	29	48	37	-4
CI-Computer, apparecchi elettronici e ottici	-18	0	-2	0	0	-19
CJ-Apparecchi elettrici	-6	1	-3	0	0	-7
CK-Macchinari e apparecchi n.c.a.	-27	5	-14	0	0	-37
CL-Mezzi di trasporto	-12	0	0	0	0	-12
CM-Prodotti delle altre attività manifatturiere	-10	-12	-2	0	0	-24
EE-Prodotti delle attività di trattamento dei rifiuti e risanamento	1	-2	0	0	0	-1
JA-Prodotti dell'editoria e audiovisivi; prodotti delle attività radiotelevisive	0	0	0	0	0	0
RR-Prodotti delle attività artistiche, di intrattenimento e divertimento	0	0	0	0	0	0
VV-Merci dichiarate come provviste di bordo, merci nazionali di ritorno e respinte, merci varie	-10	0	0	0	40	31
Totale al netto di petrolio, gas, coke e prodotti derivanti dalla raffinazione del petrolio	-306	-23	16	37	75	-200
Totale	492	-125	-687	-523	76	-766

Glossario

Esportazioni: trasferimenti di beni (merci) e di servizi da operatori residenti a operatori non residenti (Resto del mondo). Le esportazioni di beni includono tutti i beni (nazionali o nazionalizzati, nuovi o usati) che, a titolo oneroso o gratuito, escono dal territorio economico del Paese per essere destinati al Resto del mondo. Esse sono valutate al valore FOB (free on board) che corrisponde al prezzo di mercato alla frontiera del Paese esportatore. Questo prezzo comprende: il prezzo ex-fabrica, i margini commerciali, le spese di trasporto internazionale e gli eventuali diritti all'esportazione. Le esportazioni di servizi comprendono tutti i servizi (trasporto, assicurazione, altri) prestati da unità residenti a unità non residenti.

Importazioni: sono costituite dagli acquisti all'estero (Resto del mondo) di beni (merci) e di servizi introdotti nel territorio nazionale. Le importazioni comprendono tutti i beni (nuovi o usati) che, a titolo oneroso o gratuito, entrano dal territorio economico del Paese in provenienza dal Resto del mondo. Esse possono essere valutate al valore FOB o al valore CIF (costo, assicurazione, nolo) che comprende: il valore FOB dei beni, le spese di trasporto e le attività assicurative tra la frontiera del Paese esportatore e la frontiera del Paese importatore. Le importazioni di servizi includono tutti i servizi (trasporto, assicurazione, altri) prestati da unità non residenti a unità residenti.

Impresa esportatrice/importatrice: impresa dell'industria e dei servizi che, sulla base dell'integrazione tra l'Archivio Statistico delle Imprese Attive (ASIA) e quello degli operatori economici del commercio estero, risulta aver effettuato transazioni commerciali con l'estero nell'anno di osservazione.

Merchi: beni mobili, ossia tutti i prodotti concreti e tangibili oggetto di transazione commerciale. L'energia elettrica, pur non essendo un bene mobile, è considerata merce ai fini statistici. Nelle statistiche del commercio con l'estero sono incluse tutte le merci che formano oggetto di scambi internazionali, ad eccezione di quelle che, per la loro particolare natura ovvero a seguito di accordi intervenuti in sede internazionale, vengono escluse dalla rilevazione.

Paese di destinazione: l'ultimo Paese conosciuto, al momento dell'esportazione, al quale le merci saranno consegnate.

Paese di origine: Paese nel quale le merci sono interamente ottenute. Nel caso di merci alla cui produzione abbiano contribuito due o più Paesi, queste sono considerate originarie del Paese in cui è avvenuta l'ultima lavorazione o trasformazione sostanziale. Anche l'Italia può essere Paese di origine per le merci prodotte, spedite all'estero e successivamente reintrodotte nel territorio statistico italiano.

Paese di provenienza: Paese dal quale le merci risultano essere state spedite.

Variazione tendenziale: variazione percentuale rispetto allo stesso mese/periodo dell'anno precedente.

