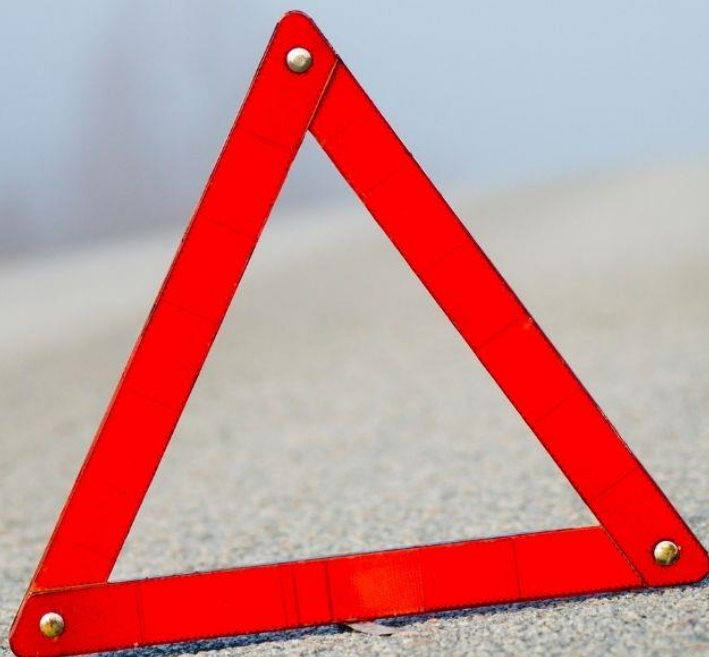




REGIONE AUTÒNOMA DE SARDIGNA
REGIONE AUTONOMA DELLA SARDEGNA

L'INCIDENTALITA' STRADALE IN SARDEGNA

LE STRADE, LE PERSONE E UN CONFRONTO
STORICO



2020 REGIONE AUTONOMA DELLA SARDEGNA

Presidenza

Ufficio di Statistica della Regione

Responsabile: Sergio Loddo

Viale Trento, 69 - Cagliari

A cura di: Maria Carla Massa

La Regione Autonoma della Sardegna pubblica questi contenuti al solo scopo divulgativo, per cui declina ogni responsabilità da possibili errori di stampa o da involontarie omissioni.

L'incidentalità stradale in Sardegna

Le strade, le persone e un confronto storico

Premessa

Le statistiche sugli incidenti stradali sono costruite dall'Istat a partire da una rilevazione totale a cadenza mensile nella quale sono coinvolti una molteplicità di soggetti¹. Il campo di osservazione è costituito dall'insieme degli incidenti stradali verbalizzati da un'autorità di polizia, che hanno causato lesioni alle persone (morti entro il trentesimo giorno dall'evento oppure feriti) verificatisi sul territorio nazionale nell'arco di un anno solare. L'unità di rilevazione è il singolo incidente stradale con lesioni a persone.

Gli incidenti stradali vengono descritti seguendo quattro direttrici: il fenomeno è inquadrato in un contesto generale, in relazione alle strade e alle persone e rappresentato temporalmente attraverso un confronto storico delle sintesi statistiche negli ultimi trent'anni.

Le sintesi statistiche sono state elaborate dall'Ufficio di Statistica della Regione su dati Istat - Statistiche sugli incidenti stradali.

1. Un quadro generale

In Sardegna nel 2019, si sono verificati 3.633 incidenti con lesioni alle persone che hanno coinvolto 5.445 persone. Di queste, 71 sono decedute e 5.374 sono rimaste ferite. La variazione media nel periodo 2017-2019 mostra una tendenza all'aumento degli incidenti (+3,0%) e dei feriti (+3,3%), ma segna una riduzione dei morti (-7,9%). Anche l'analisi provinciale indica un generale aumento del fenomeno dell'incidentalità, seppure in maniera disomogenea. La provincia di Oristano registra l'aumento più significativo con una variazione di incidenti del +23,2%, dei morti del +11,3% e dei feriti del +22,9%. Segue la provincia del Sud Sardegna con un incremento medio di incidenti (+11,4%) e di feriti (+11,2%), ma un contestuale calo dei morti (-11,9%). Solo nella Città metropolitana di Cagliari si riscontra una variazione media in diminuzione degli incidenti stradali del -4,4%, ma mentre si riducono i feriti (-3,9%), aumentano, anche se di poco, i morti (+1,1%). Infine, è la provincia di Sassari a registrare il maggior calo di morti in incidenti stradali con una variazione media 2017-2019 del -13,0%. In termini di consistenza, la provincia di Sassari (1.390) e la Città metropolitana di Cagliari (1.052) sono i territori con il più alto numero di incidenti stradali nel 2019. (**Tavola 1.1**).

In rapporto alla popolazione, nel periodo 2017-2019 la provincia di Sassari e la Città metropolitana di Cagliari registrano i valori medi più elevati: la provincia di Sassari con 2,7 incidenti ogni 1.000 abitanti, che si avvicina alla media nazionale (2,9), e la Città metropolitana con 2,5 incidenti ogni 1.000 abitanti, contro una media regionale più bassa (2,1). (**Tavola 1.4**).

A fronte di 1.394.164 veicoli circolanti in Sardegna nel 2019 (**Tavola 1.3**), gli incidenti stradali in rapporto al parco veicolare sono 2,6 ogni 1.000 veicoli. Nel periodo 2017-2019 le province che in media superano il dato regionale sono Sassari (3,2) e la Città metropolitana di Cagliari con 3 incidenti ogni 1.000 veicoli circolanti (**Tavola 1.5**).

Gli indici di mortalità e di gravità più elevati si riscontrano, invece, nelle province di Nuoro (4,6% e 3,1%) e del Sud Sardegna (3,1% e 1,9%). Con l'indice di mortalità si misura il numero di morti in rapporto agli

¹ I'Istat, l'ACI, il Ministero dell'Interno - in particolare la Direzione Centrale per la Polizia Stradale, Ferroviaria, delle Comunicazioni e per i Reparti speciali della Polizia di Stato - i Carabinieri, la Polizia provinciale, la Polizia municipale o locale, gli Uffici di statistica dei Comuni capoluogo di provincia, gli Uffici di statistica di alcune Province o Regioni che hanno sottoscritto accordi con l'Istat.

incidenti stradali. L'indice di gravità, che può essere considerato come un rapporto di pericolosità degli incidenti, viene calcolato rapportando il numero dei morti sul totale delle vittime della strada (morti e feriti). Nel 2019 la Sardegna, con 2 morti ogni 100 incidenti, supera il valore italiano (1,8%), allineandosi all'Italia per quanto riguarda l'indice di gravità (1,3%) (**Grafico 1.1**).

Dall'analisi mensile dell'incidentalità stradale si evince una certa regolarità nella numerosità percentuale degli incidenti stradali e dei feriti, mentre si assiste a un picco della mortalità nei mesi di maggio (15,5%), giugno (12,7 %) e ottobre (11,3%). (**Grafico 1.2**).

2. Le strade

L'analisi delle informazioni riguardanti le caratteristiche del contesto stradale in cui sono avvenuti gli incidenti mette in evidenza come il maggior numero di sinistri in Sardegna nel 2019 si concentri nelle strade urbane (59,8%), così come il maggior numero di feriti (55,5%). Il dato sulla mortalità è decisamente più basso (32,4%) probabilmente a causa del fattore velocità, normalmente meno elevata nei centri abitati. Più gravi, infatti, risultano gli incidenti avvenuti sulle strade statali dove, a un numero molto inferiore di incidenti (22,8%), corrisponde un più elevato numero di morti (35,2%) (**Grafico 2.1**).

3. Le persone

Nel 2019 le persone coinvolte in incidenti stradali in Sardegna che hanno riportato lesioni o sono decedute sono 3,3 ogni 1.000 abitanti, in media 3,2 nel periodo 2017-2019. Nello stesso periodo la provincia nella quale si riscontra un valore medio superiore a quello nazionale (4,1) è Sassari con 4,2 vittime ogni 1.000 abitanti. La Città metropolitana di Cagliari con 3,5 vittime della strada supera la media regionale. Valori medi più bassi si registrano nella provincia di Nuoro (2,6), in quella del Sud Sardegna (2,4) e nella provincia di Oristano dove solo 2,1 persone su 1.000 abitanti è deceduta o è rimasta ferita in incidenti stradali (**Tavola 3.1**).

Su 71 decessi avvenuti nell'Isola nel 2019 a seguito di incidenti stradali, 52 sono conducenti, 9 persone trasportate e 10 sono pedoni (**Tavola 3.2**). Nel complesso le vittime della strada, considerando morti e feriti, sono per il 63,6% conducenti, per il 27,0% persone trasportate e nel 9,3% dei casi sono pedoni (**Grafico 3.1**). L'analisi per sesso relativa ai morti e ai feriti mostra in generale una prevalenza di vittime della strada di sesso maschile pari al 58,4%. Fra questi, il 69,7% conduceva un veicolo al momento dell'incidente, il 40,1% era a piedi e il 37,9% era un passeggero. I morti e i feriti di sesso femminile nel 2019 sono per il 62,1% passeggeri, per il 59,1% pedoni e per il 30,3% conducenti (**Grafico 3.2**).

4. Un confronto storico

Ogni anno gli incidenti stradali causano in Europa un costo sociale e umano elevatissimo. Con l'obiettivo di continuare a ridurre il numero di morti per incidente stradale², il 16 aprile 2019 il Parlamento europeo ha votato le nuove norme che rendono obbligatori 30 dispositivi avanzati di sicurezza, come il sistema di adattamento intelligente della velocità, il sistema di avviso della distrazione del conducente e il sistema di frenata d'emergenza.

Negli ultimi trent'anni, in Sardegna così come in Italia, si è assistito a un aumento medio di incidenti stradali del +3,7% e a una diminuzione degli incidenti mortali: in Sardegna la riduzione è stata del -20,2% e in Italia del -10,3%. Suddividendo la serie storica in decenni, possiamo notare un incremento medio degli incidenti stradali fra il 1990-1999 e il 2000-2009 del +32,8% e una riduzione media fra il 2000-2009 e il 2010-2019 del -26,3%. Andando ad analizzare i soli incidenti mortali si osserva un leggero decremento medio degli incidenti

² Già nel 2001 la Commissione europea aveva sfidato gli Stati membri a raggiungere un ambizioso obiettivo: dimezzare, entro il 2010, il numero di morti per incidente stradale. Si veda in proposito il Libro Bianco della Commissione europea "La politica europea dei trasporti fino al 2010: il momento delle scelte" del 12 settembre 2001 e il Programma d'azione europea per la sicurezza stradale (2003-2010).

fra il 1990-1999 e il 2000-2009 del -2,7%% e una diminuzione media molto più accentuata fra il 2000-2009 e il 2010-2019 del -37,6%. (**Tavola 4.1**).

Considerando l'ultimo decennio, la Sardegna dal 2010 al 2019 ha ridotto il numero dei decessi da 106 a 71 con un decremento del -33,0%. Il numero degli incidenti stradali e il numero di feriti del 2019 si è ridotto rispettivamente del -13,6% e del -14,4% rispetto al 2010 (**Tavola 4.2**).

1. Un quadro generale

Tavola 1.1 - Incidenti stradali, morti e feriti in Sardegna e in Italia. Valori assoluti e variazione percentuale media. Anni 2017-2019

	2017			2018			2019			Var. media 2017-2019		
	Incidenti	Morti	Feriti	Incidenti	Morti	Feriti	Incidenti	Morti	Feriti	Incidenti	Morti	Feriti
Sassari	1.296	26	1.940	1.356	31	2.031	1.390	17	2.085	3,6	-13,0	3,7
Nuoro	332	16	491	377	12	557	350	16	510	3,2	4,2	2,5
Oristano	195	5	274	203	8	285	289	5	404	23,2	11,3	22,9
Sud Sardegna	445	26	738	495	32	773	552	17	909	11,4	-11,9	11,2
C.m. Cagliari	1.157	17	1.602	1.030	22	1.400	1.052	16	1.466	-4,4	1,1	-3,9
Sardegna	3.425	90	5.045	3.461	105	5.046	3.633	71	5.374	3,0	-7,9	3,3
ITALIA	174.933	3.378	246.750	172.553	3.334	242.919	172.183	3.173	241.384	-0,8	-3,1	-1,1

La popolazione residente in Sardegna in Italia e il parco veicolare in valori assoluti, utilizzati per il calcolo degli indicatori e le variazioni percentuali medie.

Tavola 1.2 - Popolazione residente al 31 dicembre in Sardegna e in Italia. Valori assoluti e variazione percentuale media. Anni 2017-2019

	2017	2018	2019	Var. media 2017-2019
Sassari	492.642	491.571	489.634	-0,3
Nuoro	210.531	208.550	206.843	-0,9
Oristano	159.218	157.707	156.078	-1,0
Sud Sardegna	353.830	350.725	347.005	-1,0
C.m. Cagliari	431.955	431.038	430.914	-0,1
Sardegna	1.648.176	1.639.591	1.630.474	-0,5
ITALIA	60.483.973	60.359.546	60.244.639	-0,2

Tavola 1.3 - Parco veicolare in Sardegna e in Italia. Valori assoluti e variazione percentuale media. Anni 2017-2019

	2017	2018	2019	Var. media 2017-2019
Sassari	412.751	420.025	428.616	1,9
Nuoro	180.919	184.356	187.587	1,8
Oristano	131.116	133.190	135.183	1,5
Sud Sardegna	272.552	277.170	281.594	1,6
C.m. Cagliari	351.347	355.705	361.184	1,4
Sardegna	1.348.685	1.370.446	1.394.164	1,7
ITALIA	51.011.347	51.682.370	52.401.299	1,4

Il parco veicolare è costituito dai veicoli (autovetture, autocarri, autobus, motocicli, etc.) iscritti al Pubblico Registro Automobilistico (PRA).

Indicatori sull'incidentalità stradale in Sardegna e in Italia negli anni 2017-2019.

La tavola 1.4 mostra la consistenza degli incidenti stradali verificatisi ogni 1.000 abitanti

Tavola 1.4 - Incidenti per 1.000 abitanti in Sardegna e in Italia. Anni 2017-2019

	2017	2018	2019	Media 2017-2019
Sassari	2,6	2,8	2,8	2,7
Nuoro	1,6	1,8	1,7	1,7
Oristano	1,2	1,3	1,9	1,5
Sud Sardegna	1,3	1,4	1,6	1,4
C.m. Cagliari	2,7	2,4	2,4	2,5
Sardegna	2,1	2,1	2,2	2,1
ITALIA	2,9	2,9	2,9	2,9

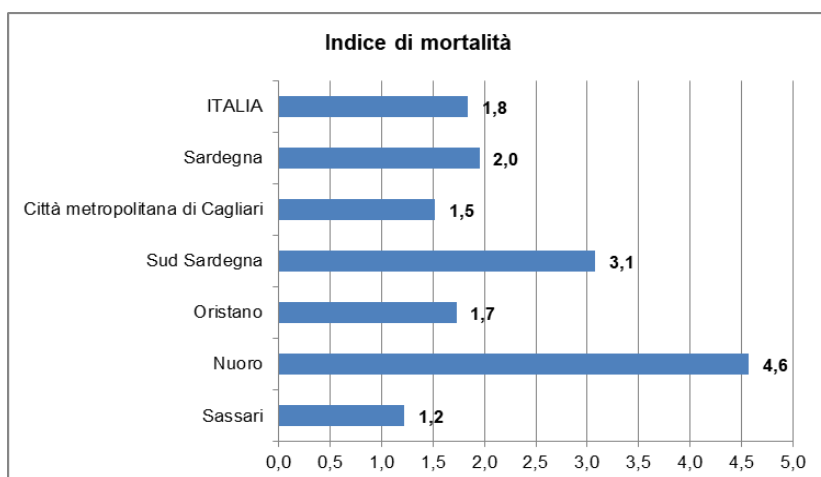
La tavola 1.5 indica la numerosità degli incidenti stradali che si verificano ogni 1.000 veicoli circolanti.

Tavola 1.5 - Incidenti per 1.000 veicoli in Sardegna e in Italia. Anni 2017-2019

	2017	2018	2019	Media 2017-2019
Sassari	3,1	3,2	3,2	3,2
Nuoro	1,8	2,0	1,9	1,9
Oristano	1,5	1,5	2,1	1,7
Sud Sardegna	1,6	1,8	2,0	1,8
C.m. Cagliari	3,3	2,9	2,9	3,0
Sardegna	2,5	2,5	2,6	2,6
ITALIA	3,4	3,3	3,3	3,4

Grafico 1.1 - Indici di mortalità e di gravità degli incidenti stradali in Sardegna per provincia. Valori percentuali. Anno 2019

L'indice di mortalità è dato dal rapporto percentuale tra il numero dei morti e il numero degli incidenti stradali.



L'indice di gravità è dato dal rapporto percentuale tra il numero dei morti sul totale delle vittime della strada (morti e feriti).

Può essere definito come rapporto di pericolosità degli incidenti stradali.

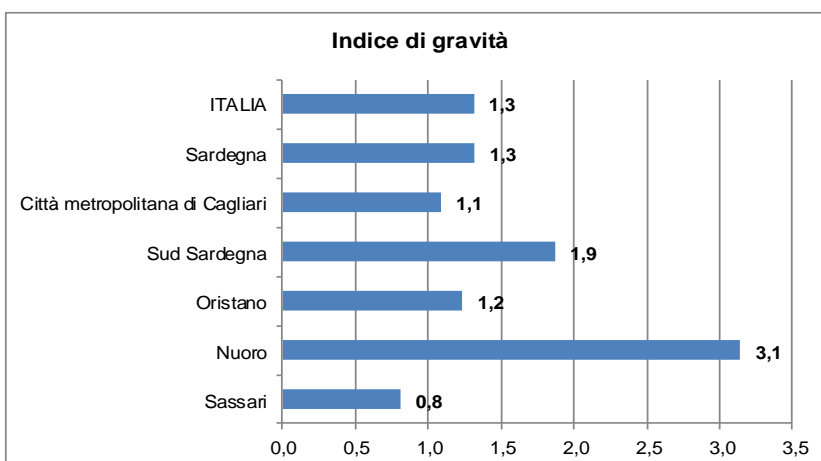
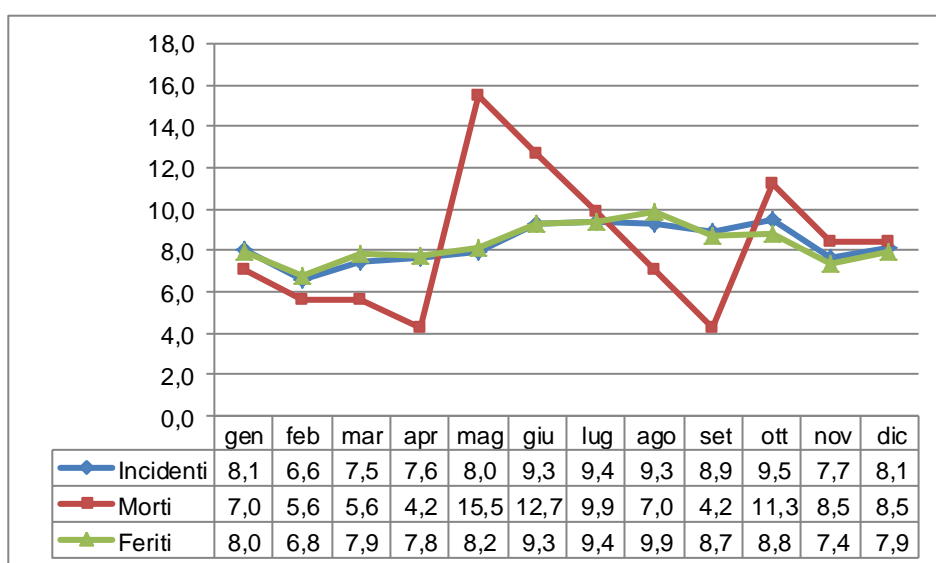


Grafico 1.2 - Incidenti stradali, morti e feriti in Sardegna per mese. Valori percentuali. Anno 2019



2. Le strade

Tavola 2.1 - Incidenti stradali in Sardegna e in Italia per categoria della strada. Valori assoluti. Anno 2019

Il fenomeno dell'incidentalità rispetto alla rete viaria in Sardegna e in Italia nel 2019. Valori assoluti e percentuali.

	Strade Statali	Strade Provinciali	Strade Comunali Extraurbane	Strade Urbane	Totale
--	----------------	--------------------	-----------------------------	---------------	--------

Sassari	219	222	59	890	1.390
Nuoro	130	46	16	158	350
Oriстано	56	73	8	152	289
Sud Sardegna	212	105	21	214	552
C.m. Cagliari	210	51	32	759	1.052
Sardegna	827	497	136	2.173	3.633
Italia	10.889	17.799	5.246	127.000	172.183

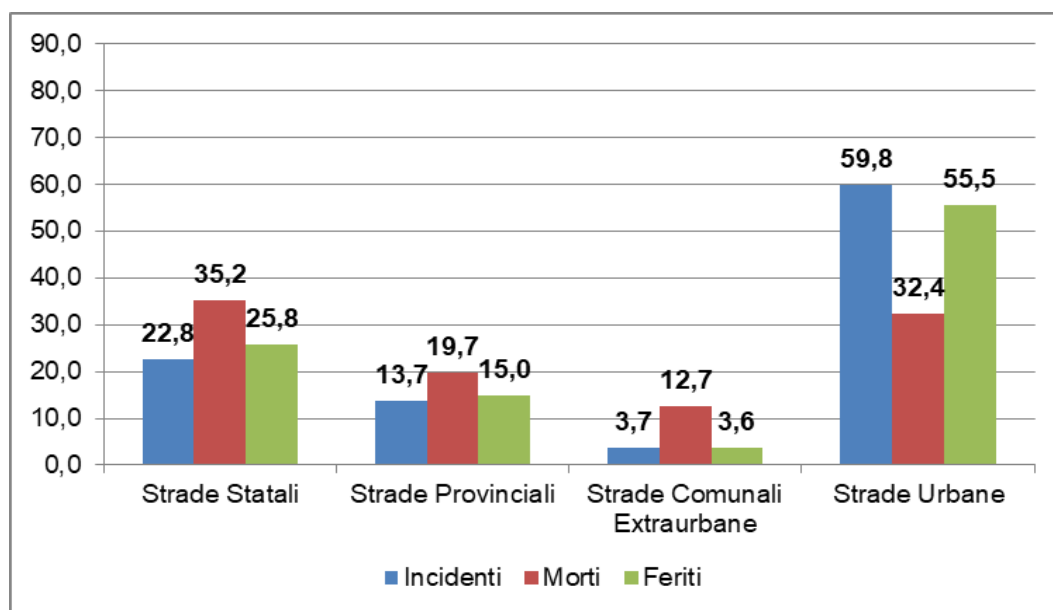
Tavola 2.2 - Morti e Feriti in incidenti stradali in Sardegna e in Italia per categoria della strada. Valori assoluti. Anno 2019

Per un confronto con l'Italia sono stati esclusi i dati relativi alle autostrade e alle strade regionali perché non presenti in Sardegna.

	Strade Statali	Strade Provinciali	Strade Comunali Extraurbane	Strade Urbane	Totale
--	----------------	--------------------	-----------------------------	---------------	--------

Sassari	380	378	88	1.256	2.102
Nuoro	216	59	25	226	526
Oriстано	101	106	12	190	409
Sud Sardegna	367	191	37	331	926
C.m. Cagliari	349	85	43	1.005	1.482
Sardegna	1.413	819	205	3.008	5.445
Italia	18.956	28.907	7.769	170.125	244.557

Grafico 2.1 - Incidenti stradali, morti e feriti in Sardegna per categoria della strada. Valori percentuali. Anno 2019



3. Le persone

Profilo demografico (2017-2019) e ruolo delle persone coinvolte in Sardegna e in Italia nel 2019. Valori assoluti e percentuali.

Le vittime della strada comprendono i morti e i feriti in incidenti stradali.

Tavola 3.1 - Vittime della strada in Sardegna e in Italia per 1.000 abitanti. Anni 2017-2019

	2017	2018	2019	Media 2017-2019
Sassari	4,0	4,2	4,3	4,2
Nuoro	2,4	2,7	2,5	2,6
Oristano	1,8	1,9	2,6	2,1
Sud Sardegna	2,2	2,3	2,7	2,4
C.m. Cagliari	3,7	3,3	3,4	3,5
Sardegna	3,1	3,1	3,3	3,2
ITALIA	4,1	4,1	4,1	4,1

Tavola 3.2 - Vittime della strada in Sardegna e in Italia per ruolo delle persone coinvolte. Valori assoluti. Anno 2019

	Morti	Feriti	Totale
<i>Sardegna</i>			
Conducente	52	3.413	3.465
Persone trasportate	9	1.463	1.472
Pedoni	10	498	508
Totale	71	5.374	5.445
<i>Italia</i>			
Conducente	2.222	164.505	166.727
Persone trasportate	417	55.449	55.866
Pedoni	534	21.430	21.964
Totale	3.173	241.384	244.557

Tavola 3.3 - Vittime della strada in Sardegna e in Italia per ruolo delle persone coinvolte e sesso. Valori assoluti. Anno 2019

	Maschi	Femmine	Totale
<i>Sardegna</i>			
Conducente	2.414	1.051	3.465
Persone trasportate	558	914	1.472
Pedoni	208	300	508
Totale	3.180	2.265	5.445
<i>Italia</i>			
Conducente	120.267	46.460	166.727
Persone trasportate	22.648	33.218	55.866
Pedoni	10.331	11.633	21.964
Totale	153.246	91.311	244.557

Grafico 3.1

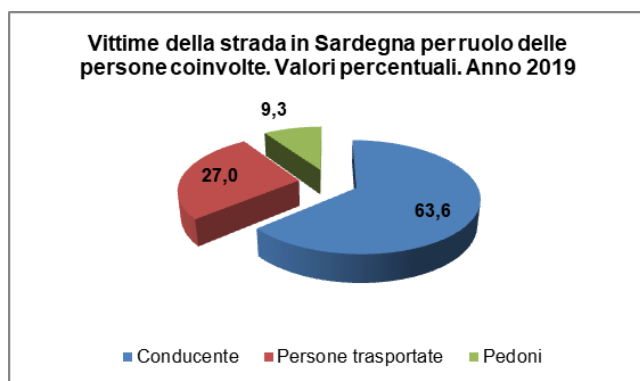
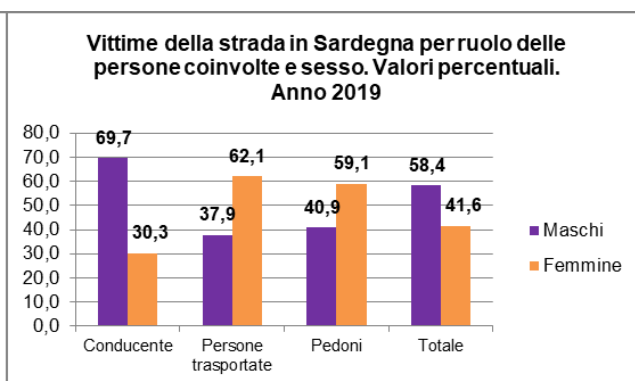


Grafico 3.2



4. Un confronto storico

Tavola 4.1 - Incidenti stradali nel complesso e incidenti mortali in Sardegna e in Italia. Valori assoluti e variazioni percentuali. Anni 1990-2019

	1990-1999	2000-2009	2010-2019	Var% decennio (90-99)-(00-09)	Var% decennio (00-09)-(10-19)	Var% media
Sardegna	36.992	49.112	36.183	32,8	-26,3	3,7
Italia	1.820.491	2.424.183	1.835.553	33,2	-24,3	3,7
<i>di cui incidenti mortali</i>						
Sardegna	1.539	1.497	934	-2,7	-37,6	-20,2
Italia	59.732	54.197	32.925	-6,2	-14,4	-10,3

Tavola 4.2 - Incidenti, morti e feriti in Sardegna. Valori assoluti. Anni 2010-2019

	2010	2011	2012	2013	2014	2015	2016	2017	2018	2019
Incidenti	4.206	3.785	3.472	3.664	3.492	3.537	3.508	3.425	3.461	3.633
Morti	106	100	95	123	98	110	106	90	105	71
Feriti	6.278	5.798	5.263	5.526	5.311	5.265	5.192	5.045	5.046	5.374

Le tabelle e i grafici 4.1 e 4.2 mostrano l'andamento degli incidenti stradali e di quelli mortali in Sardegna e in Italia negli ultimi trent'anni in valore assoluto e percentuale.

Il grafico 4.1 mostra il rapporto percentuale tra gli incidenti stradali avvenuti nell'anno e il totale degli incidenti avvenuti nel trentennio mettendo a confronto la Sardegna e l'Italia.

Il grafico 4.2 mostra il rapporto percentuale tra gli incidenti stradali mortali e il totale degli incidenti avvenuti nel trentennio in Sardegna.

Grafico 4.1 - Incidenti stradali in Sardegna e in Italia. Valori percentuali. Anni 1990-2019

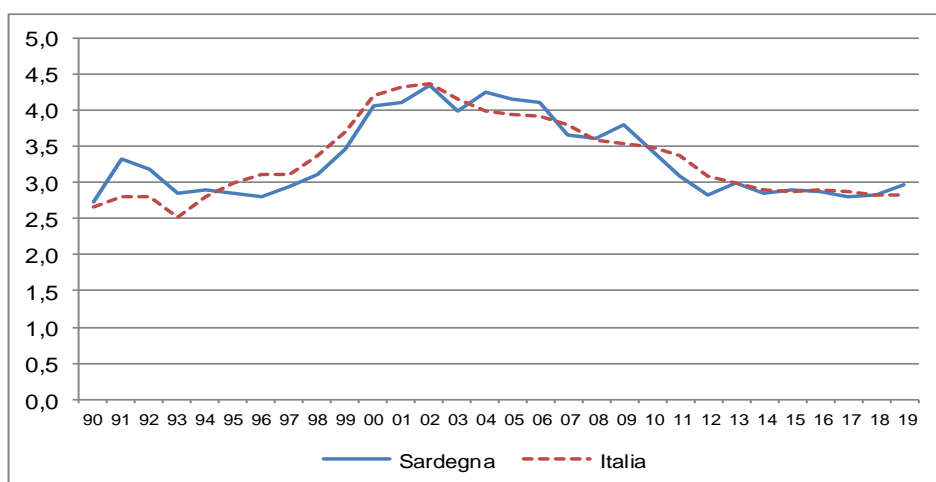
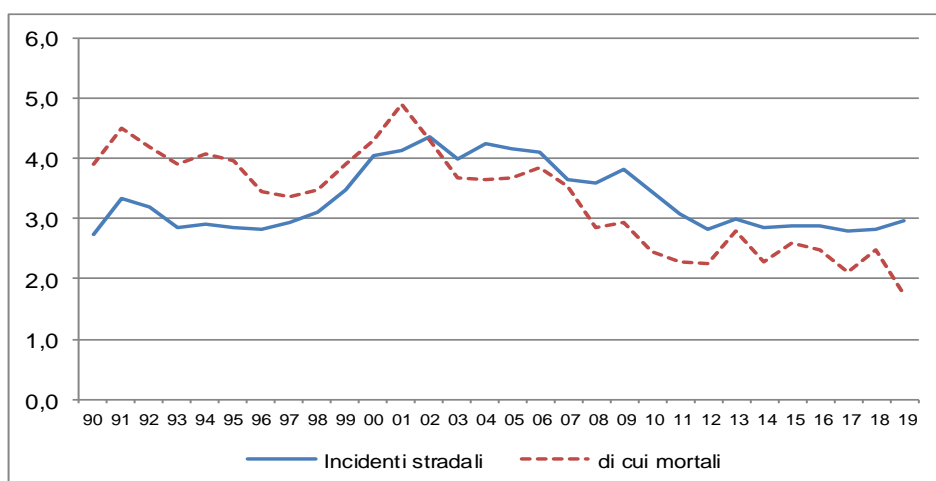


Grafico 4.2 - Incidenti stradali nel complesso e incidenti stradali mortali in Sardegna. Valori percentuali. Anni 1990-2019



Glossario

Denominazione	Descrizione	Fonte
Categoria della strada	Comprende le strade statali, le strade provinciali, le strade comunali extraurbane e quelle urbane. Sono escluse le autostrade in quanto non sono presenti in Sardegna.	UFFICIO DI STATISTICA DELLA REGIONE
Feriti	Comprende le persone che, a seguito dell'incidente, hanno subito lesioni al proprio corpo di qualsiasi gravità.	ISTAT
Incidente stradale	Le norme internazionali (Commissione europea, Eurostat, OCSE, ECE, etc.), recepite dal nostro Paese, definiscono l'incidente stradale come "quell'evento in cui è coinvolto almeno un veicolo in circolazione sulla rete stradale e che comporti danni alle persone" (Conferenza di Vienna, 1968). Rientrano pertanto nel campo di osservazione tutti gli incidenti stradali verificatisi nelle vie o piazze aperte alla pubblica circolazione, nei quali risultano coinvolti veicoli fermi o in movimento e dai quali siano derivate lesioni a persone. Sono esclusi dalla rilevazione i sinistri da cui non sono derivate lesioni alle persone, quelli che non si sono verificati nelle aree aperte alla pubblica circolazione, e i sinistri in cui non risultano coinvolti veicoli.	ISTAT
Indice di gravità	Rapporto percentuale tra il numero dei morti sul totale delle vittime di incidenti stradali (morti e feriti).	ISTAT
Indice di mortalità	Rapporto percentuale tra il numero dei morti e il numero degli incidenti stradali.	ISTAT
Morti	Sono definiti come il numero di persone decedute sul colpo o entro il trentesimo giorno a partire da quello in cui si è verificato l'incidente. Tale definizione è stata adottata a decorrere dal 1° gennaio 1999 mentre nel passato (fino al 31 dicembre 1998) erano considerati solo i decessi avvenuti entro sette giorni dal momento del sinistro stradale.	ISTAT
Parco veicolare	È costituito dal numero di veicoli che risultano registrati al Pubblico Registro Automobilistico al 31 dicembre di ogni anno (il P.R.A. è l'Istituto in cui vengono registrati tutti gli eventi legati alla vita "giuridica" del veicolo, dalla sua nascita con l'iscrizione, alla sua morte, con la radiazione).	ACI
Popolazione residente	È costituita in ciascun Comune (e analogamente per le altre ripartizioni territoriali) dalle persone, di cittadinanza italiana e straniera, aventi la propria dimora abituale nel Comune. Non cessano di appartenere alla popolazione residente le persone temporaneamente dimoranti in altro Comune o all'estero per l'esercizio di occupazioni stagionali o per causa di durata limitata.	ISTAT
Ruolo delle persone coinvolte	Comprendono i conducenti, le persone trasportate e i pedoni.	UFFICIO DI STATISTICA DELLA REGIONE
Vittime della strada	Comprendono i morti, entro trenta giorni dall'evento, e i feriti in incidenti stradali.	ISTAT

